




# OBČINSKI NAČRT ZAŠČITE IN REŠEVANJA OB POPLAVAH

Verzija 2.0.

	ORGAN	Datum	Podpis
Izdelal	Občina Slovenske Konjice	9. 3. 2008	<hr/> Alojz Pačnik
Obravnaval	Občinski štab civilne zaščite	Šifra: 842-00-01/2005-100 Datum: 5. 12. 2008	
Sprejel	Župan Občine Slovenske Konjice	15. 12. 2008	<hr/>  Miran Gorinšek
Skrbnik	Svetovalec za zaščito in reševanje	15. 12. 2008	



## V S E B I N A

Stran

<b>1</b>	<b>UTEMELJITEV .....</b>	<b>5</b>
1.1	UVOD.....	5
1.2	ZNAČILNOSTI POPLAV V OBČINI.....	5
1.2.1	<i>Vodna območja.....</i>	5
1.2.2	<i>Možni vzroki nastanka poplav.....</i>	6
1.2.3	<i>Možen obseg poplav.....</i>	6
1.3	POPLAVNA OBMOČJA V OBČINI IN OGROŽENOST .....	7
1.4	VERJETNOST NASTANKA VERIŽNE NESREČE .....	8
1.5	SKLEPNE UGOTOVITVE.....	8
<b>2</b>	<b>OBSEG NAČRTOVANJA.....</b>	<b>9</b>
2.1	TEMELJNE RAVNI NAČRTOVANJA.....	9
2.2	NAČELA ZAŠČITE, REŠEVANJA IN POMOČI.....	9
<b>3</b>	<b>KONCEPT ZAŠČITE, REŠEVANJA IN POMOČI OB POPLAVI .....</b>	<b>10</b>
3.1	TEMELJNE PODMENE NAČRTA.....	10
3.2	ZAMISEL IZVEDBE ZAŠČITE IN REŠEVANJA.....	11
3.2.1	<i>Koncept odziva ob poplavah .....</i>	11
3.3	UPORABA NAČRTA.....	11
<b>4</b>	<b>POTREBNE SILE IN SREDSTVA TER RAZPOLOŽLJIVI VIRI.....</b>	<b>13</b>
4.1	PREGLED ORGANOV IN ORGANIZACIJ, KI SODELUJEJO PRI IZVEDBI NALOG .....	13
4.2	MATERIALNO-TEHNIČNA SREDSTVA ZA IZVAJANJE NAČRTA.....	14
4.3	PREDVIDENA FINANČNA SREDSTVA .....	14
<b>5</b>	<b>ORGANIZACIJA IN IZVEDBA OPAZOVANJA, OBVEŠČANJA IN ALARMIRANJA .....</b>	<b>15</b>
5.1	OPAZOVANJE IN OBVEŠČANJE.....	15
5.2	OPAZOVANJE NEVARNOSTI POPLAV .....	15
5.2.1	<i>Opazovanje višine vodostajev in pretokov vodotokov .....</i>	15
5.2.2	<i>Posredovanje podatkov o nevarnosti poplav ali o poplavah.....</i>	16
5.3	OBVEŠČANJE IN INFORMIRANJE PRISTOJNIH ORGANOV .....	17
5.4	ALARMIRANJE .....	17
5.4.1	<i>Alarmiranje prebivalstva na prizadetem območju .....</i>	17
5.4.2	<i>Obveščanje prebivalstva .....</i>	17
5.4.3	<i>Obveščanje javnosti.....</i>	18
<b>6</b>	<b>AKTIVIRANJE SIL IN SREDSTEV .....</b>	<b>19</b>
6.1	AKTIVIRANJE ORGANOV VODENJA, STROKOVNIH SLUŽB IN KOMISIJ .....	19
6.2	AKTIVIRANJE SIL IN SREDSTEV ZA ZAŠČITO IN REŠEVANJE .....	20
6.3	ZAGOTAVLJANJE POMOČI V MATERIALNIH IN FINANČNIH SREDSTVIH.....	21
<b>7</b>	<b>UPRAVLJANJE IN VODENJE.....</b>	<b>23</b>
7.1	ORGANI IN NJIHOVE NALOGE .....	23
7.2	OPERATIVNO VODENJE .....	24
7.3	ORGANIZACIJA ZVEZ.....	25
<b>8</b>	<b>UKREPI IN NALOGE ZAŠČITE, REŠEVANJA IN POMOČI .....</b>	<b>26</b>
8.1	UKREPI ZAŠČITE IN REŠEVANJA .....	26
8.1.1	<i>Prostorski, gradbeni in drugi tehnični ukrepi .....</i>	26
8.1.2	<i>Evakuacija.....</i>	27
8.1.3	<i>Sprejem in oskrba ogroženih prebivalcev .....</i>	28
8.1.4	<i>Radiološka, kemijska in biološka zaščita .....</i>	30
8.1.5	<i>Zaščita kulturne dediščine.....</i>	31
8.2	NALOGE ZAŠČITE REŠEVANJA IN POMOČI.....	32
8.2.1	<i>Tehnično reševanje ob poplavah.....</i>	32
8.2.2	<i>Nujna medicinska pomoč .....</i>	33
8.2.3	<i>Prva veterinarska pomoč .....</i>	34

8.2.4	Zagotavljanje osnovnih pogojev za življenje .....	35
<b>9</b>	<b>OSEBNA IN VZAJEMNA ZAŠČITA .....</b>	<b>36</b>
<b>10</b>	<b>OCENJEVANJE ŠKODE.....</b>	<b>38</b>
<b>11</b>	<b>RAZLAGA POJMOV IN OKRAJŠAV.....</b>	<b>39</b>
11.1	POMEN POJMOV .....	39
11.2	RAZLAGA OKRAJŠAV .....	39
<b>12</b>	<b>SEZNAM PRILOG IN DODATKOV .....</b>	<b>41</b>
12.1	PRILOGE .....	41
12.2	DODATKI .....	42



**PRILOGE K NAČRTU ZAŠČITE IN REŠEVANJA:**

- 1 Program usposabljanja, urjenja in vaj za izvajanje načrta**
- 2 Navodilo za vzdrževanje in razdelitev načrta zaščite in reševanja**
- 3 Sklepi**
- 4 Seznam oseb seznanjenjih z načrtom**
- 5 Evidenca sprememb in dopolnitev**

# 1 UTEMELJITEV

## 1.1 Uvod

Načrt zaščite in reševanja ob poplavih temelji na določilih zakona o varstvu pred naravnimi in drugimi nesrečami (Ur. l. RS, št. 64/94, 33/00, 87/01), doktrine zaščite, reševanja in pomoči (Vlada RS, št. 912-07/2002-1 z dne 30. 05. 2002) ter nacionalnega programa varstva pred naravnimi in drugimi nesrečami (Ur.l. RS, št. 44/02). Izdelan je v skladu z določili uredbe o vsebini in izdelavi načrtov zaščite in reševanja (Ur. l. RS, št. 3/02, 17/02)

Načrt temelji na podlagi ocene ogroženosti Občine Slovenske Konjice (v nadaljevanju: občine) in je podrobneje razčlenjen regijski načrt zaščite in reševanja ob poplavih, verzija 2.0, ki ga je pripravila Izpostava Uprave RS za zaščito in reševanje (URSZR) Celje.

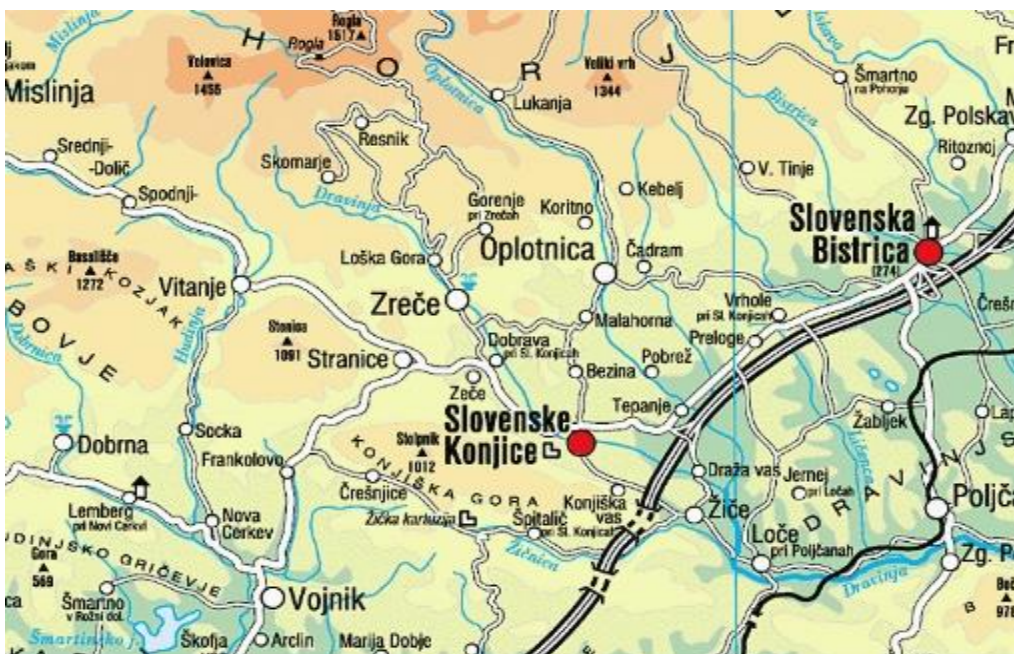
## 1.2 Značilnosti poplav v občini

### 1.2.1 Vodna območja

Na območju občine je povodje Dravinje, ki pripada vodnemu območju Drave. Gledano s stališča hidrologije v Republiki Sloveniji vodna območja pokrivajo porečja vodotokov, ki so sestavljena iz povodij. Povodja imajo svoje večje ali manjše pritoke, ki znatno vplivajo na značilnost vodotokov.

#### Povodje Dravinje (vodno območje Drave)

- ◆ Oplotnišica
- ◆ Žičnica



**Slika 1:** Povodje reke Dravinje

### **1.2.2 Možni vzroki nastanka poplav**

Glede na obsežno in heterogeno padavinsko območje povodja Dravinje in njenih pritokov, ter zaradi različnih klimatskih režimov, nastajajo karakteristične situacije, ki lahko pogojujejo poplave v občini.

#### **V primeru močnih in dolgotrajnih padavin, lahko pride na celotnem občine do občasnih kratkotrajnih poplav manjšega ali večjega obsega.**

Poplave se lahko povečajo tudi zaradi neposrednih in posrednih vzrokov, ki so lahko entropogenega (človeškega) izvora ali pa nastanejo zaradi medsebojnega delovanja naravnih sil, porušenega ravnotežja med zemljini in dinamičnih pojavov.

Ena izmed verjetnosti pojavljanja poplav so nalivi, močna deževja na širšem območju občine in Pohorja, ki lahko povzročajo močan porast večjih pritokov in reke Dravinje. Predvsem v poletnem obdobju se pojavljajo nevihte, nekatere z močnimi nalivi, ki povzročajo močan porast hudourniških vodotokov in s tem nenadne poplave. **Te nenadne poplave so večinoma na ožjem območju občine, ker se pojavljajo neposredno ob manjših hudourniških vodotokih.**

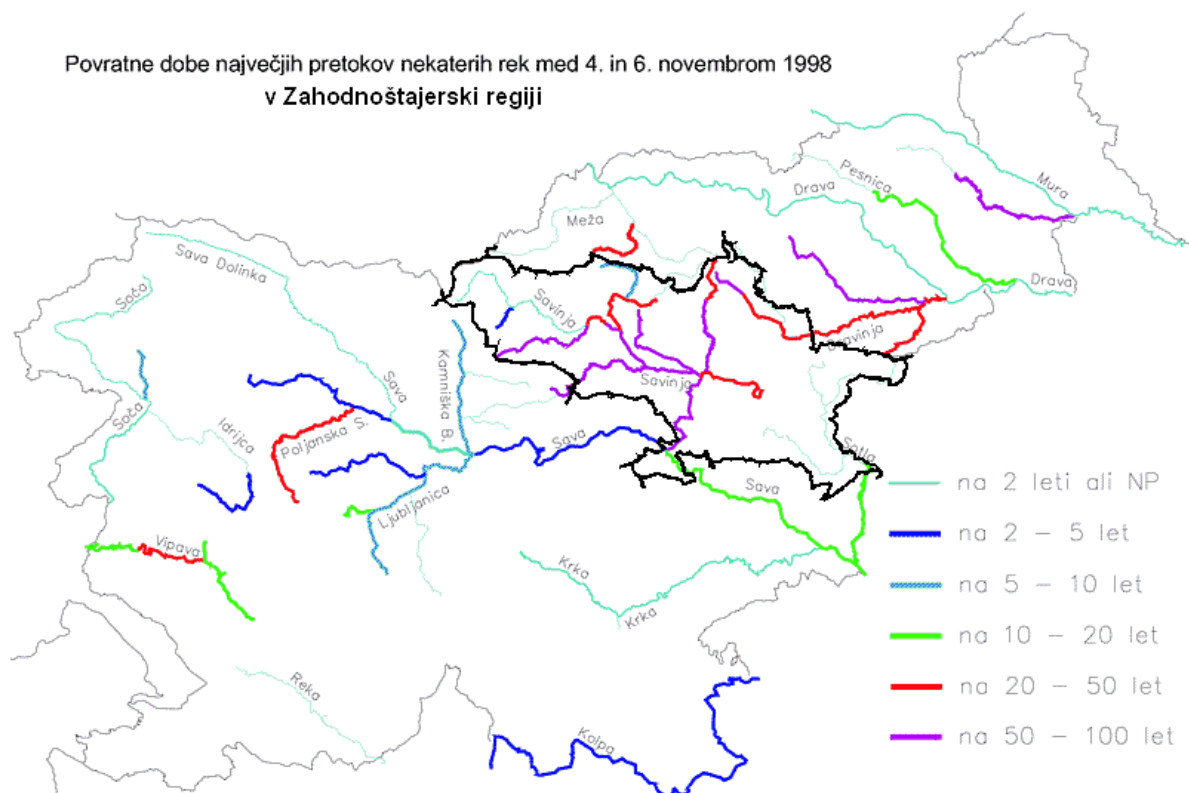
Časovna porazdelitev števila dni z vsaj 100 mm padavin na dan, ki pogojuje močno verjetnost poplav, je na območju občine omejena na čas od maja do novembra in sicer približno vsakih 10 do 15 let.

### **1.2.3 Možen obseg poplav**

Poplave se na posameznih vodotokih in področjih pojavljajo v enaki intenziteti v določenih časovnih presledkih. Glede na povratno dobo nastopa visokih voda ločimo naslednje poplavne linije:

- ◆ poplavne linije s povratno dobo nastopa do 5 let - **pogoste poplave**
- ◆ poplavne linije s povratnimi dobami od 10 do 20 let - **10-20 letne poplave**
- ◆ poplavne linije s povratno dobo 100 in več let - **katastrofalne poplave.**

V večini primerov poplave, z enako povratno dobo, ne nastopijo na celotnem povodju istočasno. Na manjših povodjih so za nastop poplav merodajne intenzivne padavine krajšega trajanja do nekaj ur, ki so najpogostejše v poletnem obdobju. Na večjih povodjih so merodajne padavine z daljšim trajanjem, ki nastopijo večinoma v pomladanskem oziroma jesenskem času.



**Slika 2:** Povratne dobe vodotokov v ZŠ regiji

### 1.3 Poplavna območja v občini in ogroženost

V dolini Dravinje je ob visokih vodah 75 ha urbanih in približno 2000 ha pretežno kmetijskih površin.

Dravinja je sicer urejena na določenih odsekih in je pretok zadovoljiv tudi ob večji količini vode. Na neurejenem odseku med Dražo vasjo in Stogovci nastopajo poplave večkrat letno poplavljen je praktično cela dolina. Pritok Oplotnišica tudi ni urejen in ob večjih nalivih poplavlja predvsem kmetijska zemljišča med Tepanjem in izlivom v Dravinjo v izmeri cca 150 ha.

Pri večjih poplavah reka Dravinja in potok Oplotnišica poplavita naslednje odseke cest, ki so delno ali v celoti neprevozni:

1. Draža vas - Podob	0,8 km
2. Loče - Klokočovnik	0,5 km
3. Loče - Lipoglav	0,3 km
4. Loče - Penoje - Ponikva	0,3 km
5. Zbelovo - Poljčane	0,5 km
6. cesta v Sp. Lažah	0,8 km

Pri tem na cestiščih in bankinah ter neutrjenih poteh povzroča odplavljanje materiala, kar ima za posledico delno ali celotno prevoznost določenih odsekov posameznih cest.



Ob poplavljenih kmetijskih območjih in cestiščih, pa se zaradi dviga podtalnice pojavlja tudi voda v posameznih objektih v kletih v neposredni bližini vodotokov, ter v objektih, ki nimajo pravilno urejene odvode meteornih vod ali so zgrajeni pod nivojem vodostaja ob poplavih. Lokacija najpogosteje poplavljenih objektov je razvidna iz priložene karte ogroženosti.

**Na območju občine ni prisotna ogroženost prebivalstva, živali, premoženja in kulturne dediščine.**

## **1.4 Verjetnost nastanka verižne nesreče**

Ob poplavih lahko pride do različnih verižnih nesreč, kot so:

- preplavitve, zablatenje in zamurjenje površin,
- proženje plazov in podori,
- proženje blatnih in murastih tokov,
- globinske in bočne erozije v hudournikih in rekah,
- nenadzorovano uhajanje nevarnih snovi v okolju,
- epidemije in epizootije in
- poškodbe infrastrukture.

Kadar pride do verižnih nesreč ob poplavih, se ukrepanje ob teh nesrečah izvaja po načrtih, ki so izdelani za posamezne nesreče.

## **1.5 Sklepne ugotovitve**

V občini se poplave v različnih delih pojavljajo skoraj vsako leto, na nekaterih predelih lahko tudi večkrat na leto. Katastrofalne poplave so redkejše. Poplave se najpogosteje pojavljajo v jesenskem ali v spomladanskem času, poplave zaradi nenadnih dotokov velike količine vode (nevihte), pa tudi v poletnem času. Poplave tudi danes, kljub nekaterim ukrepom, lahko prizadenejo gosto naseljena področja. Zato se je treba nanje pravočasno pripraviti.

Varstvo pred poplavami v celoti obsega preventivo, vzpostavitev in vzdrževanje pripravljenosti za zaščito, reševanje in pomoč ter odpravljanje posledic poplav in obnovo.

S tem načrtom se urejajo le ukrepi in dejavnosti za zaščito, reševanje in pomoč ter zagotavljanje osnovnih pogojev za življenje na prizadetih območjih, ki so v občinski pristojnosti.

## 2 OBSEG NAČRTOVANJA

### 2.1 Temeljne ravni načrtovanja

Temeljni načrt zaščite in reševanja ob poplavah je državni načrt, s katerim se uskladijo načrti vseh nosilcev načrtovanja.

S tem načrtom se urejajo le ukrepi in dejavnosti za zaščito, reševanje in pomoč ter zagotavljanje osnovnih pogojev za življenje, ki so v občinski pristojnosti.

### 2.2 Načela zaščite, reševanja in pomoči

Zaščita, reševanje in pomoč ob poplavah se organizirajo v skladu z naslednjimi načeli:

- **Načelo postopnosti pri uporabi sil in sredstev.** Pri zaščiti in reševanju je občina dolžna uporabiti najprej svoje sile in sredstva, in le če te ne zadoščajo niti ni zadostno vključevanje sil in sredstev sosednjih občin, se vključi v pomoč in reševanje regija.
- **Načelo preventive.** Občine in država v okviru svojih pristojnosti izvajajo ukrepe, ki zmanjšujejo možnost nastanka poplav, oziroma izvajajo ukrepe, ki zmanjšujejo posledice poplav.
- **Načelo pomoči.** Ob poplavah je vsak dolžan pomagati po svojih močeh in sposobnostih. Vsaka pomoč je načeloma brezplačna.
- **Načelo javnosti.** Občine in država morajo v skladu s pristojnostmi seznaniti prebivalstvo z nevarnostjo nastanka naravnih nesreč kot tudi z ukrepi, ki so predvideni za preprečevanje in odpravljanje posledic nesreč.
- **Načelo pravice do varstva.** Po zakonu ima vsak zagotovljeno pravico do varstva pred naravnimi in drugimi nesrečami. Tudi ob poplavah ima reševanje človeških življenj prednost pred vsemi drugimi ukrepi.
- **Načelo obveznega izvajanja odločitev:** Vodenje zaščite, reševanja in pomoči temelji na obveznem izvajanju odločitev organov, pristojnih za vodenje.
- **Načelo zakonitosti.** Nihče ni dolžan in ne sme izvesti odločitve, če je očitno, da bi s tem storil kaznivo dejanje ali kršil mednarodno humanitarno pravo.

## **3 KONCEPT ZAŠČITE, REŠEVANJA IN POMOČI OB POPLAVI**

### **3.1 Temeljne podmene načrta**

Temeljne podmene načrta zaščite in reševanja ob poplavah so:

- Varstvo pred poplavami v okviru svojih pravic in dolžnosti oziroma pristojnosti zagotavljajo državne gospodarske javne službe na področju urejanja voda ter državne in lokalne gospodarske javne službe (elektrarne, podjetja za vzdrževanje cest, in drugi), občine in državni organi, prebivalci kot posamezniki, prebivalci, prostovoljno organizirani v raznih društvih in drugih nevladnih organizacijah, ki se ukvarjajo z zaščito in reševanjem, javne reševalne službe, podjetja, zavodi in druge organizacije, katerih dejavnost je pomembna za zaščito in reševanje, ter občine in državni organi.
- Občinski načrt je podrobneje razčlenjen regijski načrt za poplave, ki nastanejo zaradi naravnih pojavov, kadar nastopijo poplave na kateremkoli vodotoku v občini.
- Poplave lahko ogrožajo človeška življenja, živali in materialne dobrine neposredno zaradi delovanja vodnega vala, zaradi poškodb objektov in naprav, namenjenih proizvodnji, predelavi, uporabi, prevozu, pretovarjanju, skladiščenju in odstranjevanju nevarnih snovi, poškodb ali porušitve mostov in druge prometne infrastrukture, vodnogospodarske infrastrukture in naravnih vodotokov, poškodb na električnih, plinskih in drugih napeljavah in podobno. Naštete objekte morajo upravljavci na prizadetem območju pregledati takoj po poplavah.
- Za preprečevanje in zmanjšanje škode zaradi poplav ter za zaščito prebivalstva je nujno treba tako v občinah kot v posameznih organizacijah in državnih organih pravočasno opozoriti na nevarnost nastanka poplav.
- Če poplave nastopijo nenadoma (nepričakovani močni nalivi), sile za zaščito, reševanje in pomoč na prizadetem območju takoj začnejo z dejavnostmi za reševanje ljudi, živali in materialnih dobrin.

## 3.2 Zamisel izvedbe zaščite in reševanja

### 3.2.1 Koncept odziva ob poplavah

Koncept odziva ob poplavah temelji na posledicah, ki jih povzroči poplava na ljudeh, naravi in na objektih.

Opozorila pred poplavami rek na območju občine dobimo od Agencija RS za okolje preko Regijskega centra za obveščanje.

Imamo pet stopenj (H1 do H5) intervencijskih vrednosti višine vodostajev na osnovi katerih poteka koncept odziva:

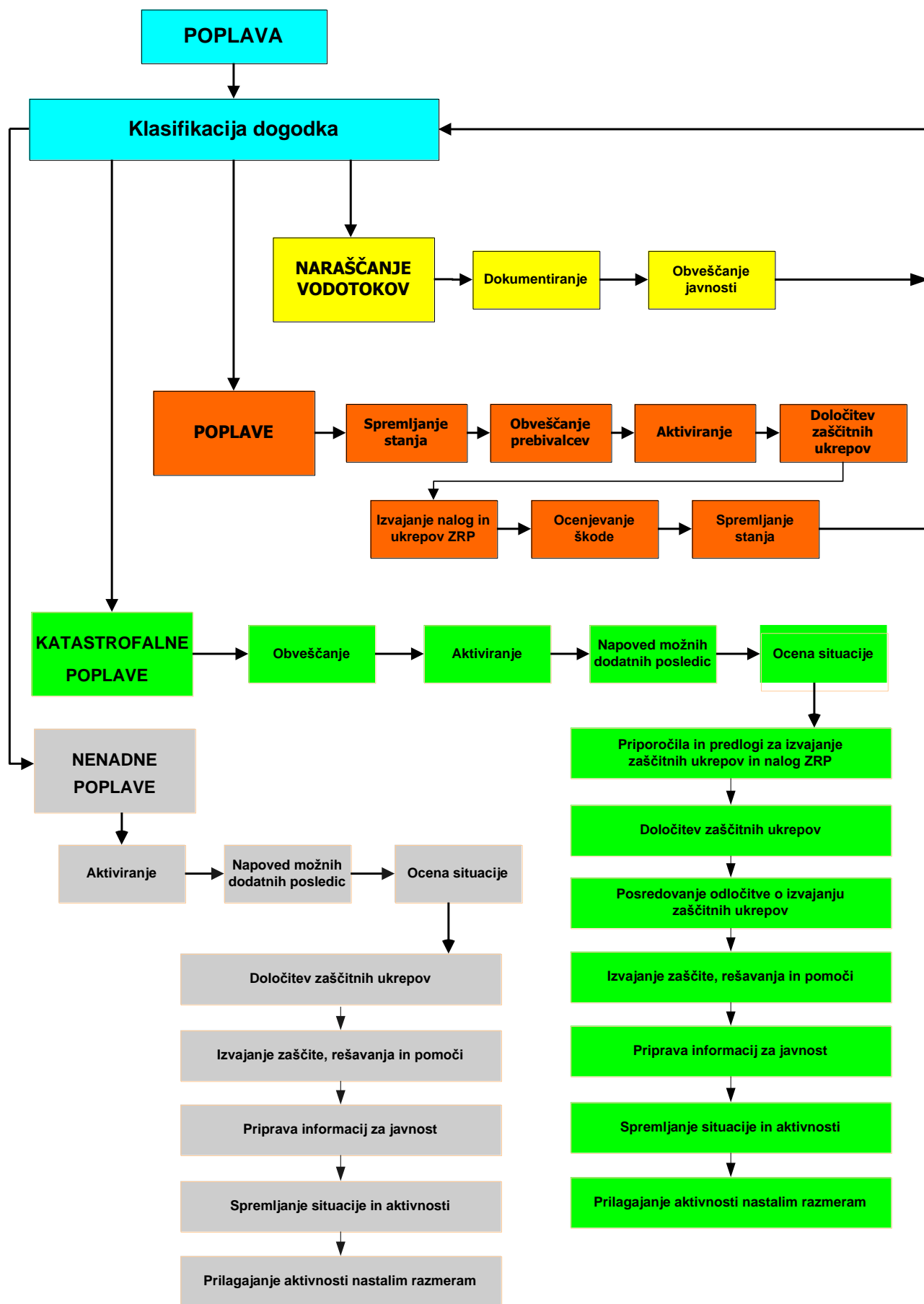
- ◆ **Naraščanje vodotokov (preseženi pogojni vodostaj - vodostaj je dosegel kritično točko in zahteva stalno spremljanje razmer).** Regijski center za obveščanje Celje redno spremlja in dokumentira stanje vodostajev, ko dobi od Oddelka za hidrološko prognozo preko CORS-a podatke o rekah, ki presežejo pogojne vodostaje, kakor tudi od občanov, ki živijo ob vodotokih. Urejeno je vizualno spremljanje vodostaja reke Dravinje na obeh vodomernih postajah.
- ◆ **Poplave (stanje pripravljenosti za ukrepanje).** Ko je pogojni vodostaj presežen in še narašča, se vzpostavi stanje pripravljenosti za ukrepanje. **Aktivira se občinski načrt zaščite in reševanja ob poplavah.** Na osnovi napovedi poteka poplave in ocene situacije poveljnik CZ občine določi zaščitne ukrepe in naloge.
- ◆ **Katastrofalne poplave.** Izvaja se alarmiranje, obveščanje pristojnih organov in javnosti, aktiviranje sil za zaščito, reševanje in pomoč, na osnovi napovedi poteka nesreče in ocene situacije poveljnik CZ občine določi zaščitne ukrepe in naloge.
- ◆ **Nenadne poplave.** Izvaja se takojšnje aktiviranje sil za zaščito, reševanje in pomoč. **Aktivira se občinski načrt zaščite in reševanja ob poplavah.** Poveljnik CZ občine, na podlagi ocene situacije in predvidenega poteka nesreče določi zaščitne ukrepe in naloge. Ves čas izvajanja aktivnosti se izvaja obveščanje pristojnih organov ter javnosti.

Shematsko je koncept odziva ob poplavah razviden iz Slike 3.

## 3.3 Uporaba načrta

Občinski načrt zaščite in reševanja ob poplavah se aktivira ob poplavah in nenadnih poplavah na območju občine.

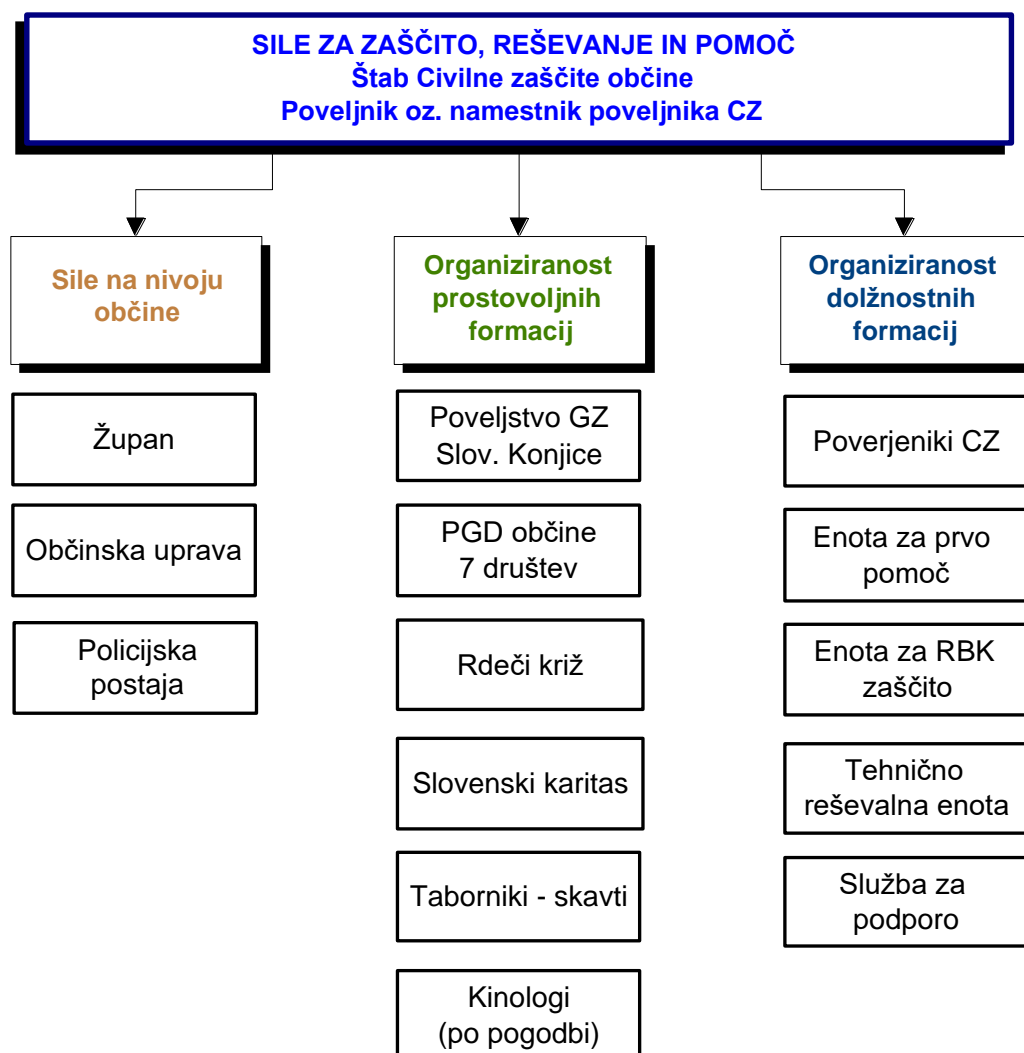
Odločitev o uporabi občinskega načrta sprejme poveljnik CZ občine na podlagi obvestila o nastanku poplav oziroma na podlagi stanja in ocene situacije na terenu (višina vodostaja, nadaljnje padavine).



Slika št. 3: Koncept odziva ob poplavah

## 4 POTREBNE SILE IN SREDSTVA TER RAZPOLOŽLJIVI VIRI

### 4.1 Pregled organov in organizacij, ki sodelujejo pri izvedbi nalog



**Slika št. 4:** Pregled organov in organizacij, ki sodelujejo pri izvedbi nalog

Sile in sredstva ter ukrepi pri zaščiti, reševanju in pomoči ob poplavi se uporabijo v sorazmerju z ogroženostjo oziroma posledicami nesreče.

Ukrepe za zaščito, reševanje in pomoč ob poplavah izvajajo občinski organi, enote in službe Civilne zaščite ter javne in druge organizacije.

Enote, službe in organi Civilne zaščite ter druge sile za zaščito, reševanje in pomoč izvajajo te ukrepe po aktiviranju.

Škodo, ki so jo povzročile poplave ocenjujeta regijska in občinska komisija za ocenjevanje škode ob naravnih in drugih nesrečah.

P - 1/1	Seznam odgovornih oseb občine
P - 1/2	Seznam delavcev občine
P - 1/3	Podatki o poveljniku OŠCZ in njegovem namestniku
P - 1/4	Seznam članov OŠCZ
P - 4	Podatki o občinskih silah in sredstvih za zaščito in reševanje
P - 3/2	Podatki o prostovoljnih gasilskih enotah občine
P - 3/4	Podatki o odgovornih osebah gasilske zveze
P - 6/1	Seznam humanitarnih organizacij (Rdeči križ, Karitas)
P - 15/3	Seznam kontaktnih oseb DRAVA Vodnogospodarsko podjetje Ptuj
P - 13/1	Seznam članov komisije za ocenjevanje škode ob naravnih in drugih nesrečah

## 4.2 Materialno-tehnična sredstva za izvajanje načrta

Za izvajanje zaščite, reševanja in pomoči se načrtujejo obstoječa sredstva, ki se zagotavljajo na podlagi predpisanih meril za organiziranje, opremljanje in usposabljanje sil za zaščito, reševanje in pomoč. O pripravljenosti in aktiviranju sredstev iz popisa za potrebe občinskih enot in služb CZ ter drugih sil zaščite, reševanja in pomoči, odloča poveljnik CZ občine. O pripravljenosti in aktiviranju sredstev iz popisa iz drugih občin in regij pa odloča, na predlog poveljnika CZ občine, poveljnik za Zahodno Štajersko.

Za sredstva pomoči kot so živila, zdravila in drugi predmeti oziroma sredstva, ki se brezplačno razdelijo ogroženim prebivalcem se načrtuje, da jih bodo zbrale humanitarne organizacije, s pitno vodo pa oskrbovala gasilska društva.

P-14/7	Pregled MTS in o zaščitno-reševalni opremi Štaba CZ, občinskih enot in služb CZ in drugih sil ZRP
--------	---------------------------------------------------------------------------------------------------

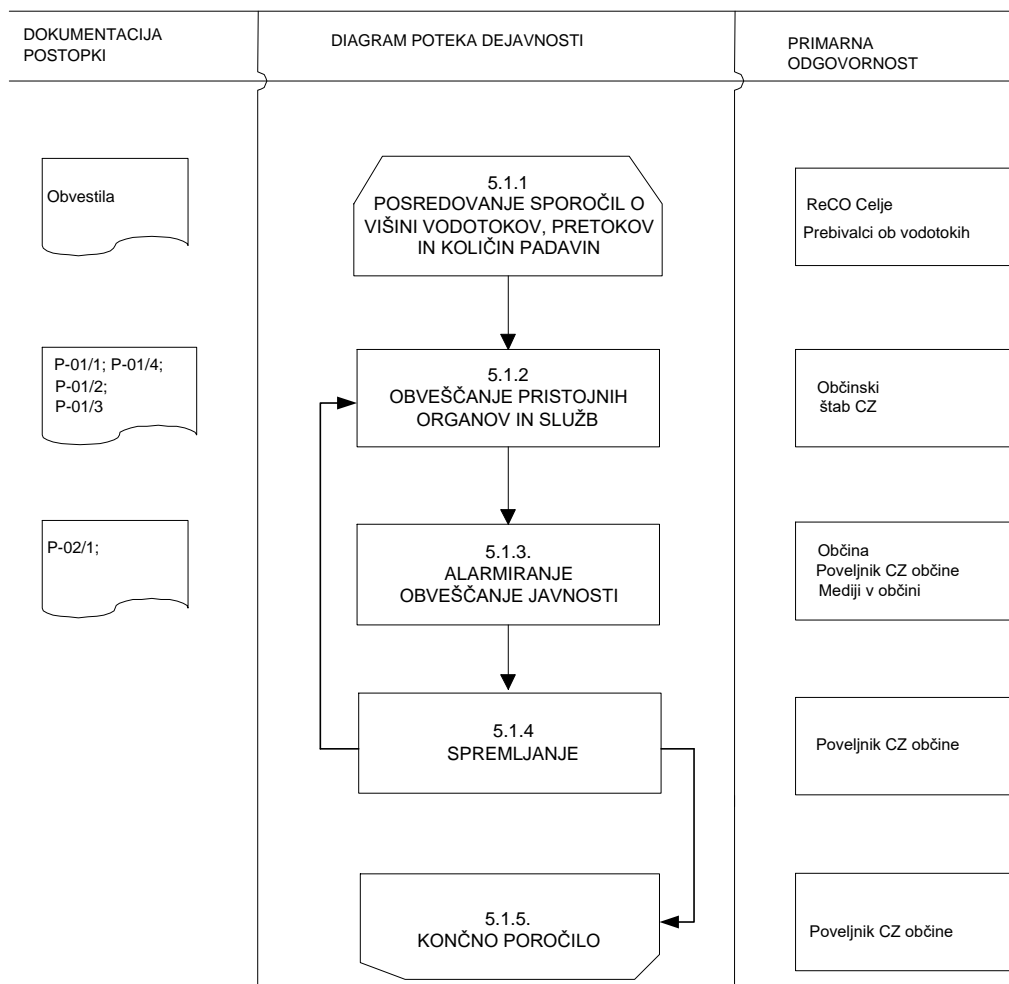
## 4.3 Predvidena finančna sredstva

Finančna sredstva se načrtujejo za:

- stroške operativnega delovanja (povračila stroškov za aktivirane pripadnike CZ in druge sile za zaščito, reševanje in pomoč),
- stroški usposabljanja enot in služb in
- materialne stroške (prevozni stroški, storitve idr.)

## 5 ORGANIZACIJA IN IZVEDBA OPAZOVANJA, OBVEŠČANJA IN ALARMIRANJA

### 5.1 Opazovanje in obveščanje



### 5.2 Opazovanje nevarnosti poplav

#### 5.2.1 Opazovanje višine vodostajev in pretokov vodotokov

Poplave je mogoče napovedati. S spremljanjem hidrometeoroloških razmer v zgornjih delih vodotokov in upoštevanjem vode iz pritokov, ter njihovo prepustnost, lahko z dokajšnjo natančnostjo predvidimo čas, v katerem bodo vodotoki prestopili bregove.

Osnovna podpora celotni hidrološki dejavnosti je merilna mreža oziroma hidrološki monitoring. V porečju reke Dravinje sta dve vodomerski postaji, ki sta pomembni za spremljanje vodostaja za Občino Slovenske Konjice. Prva je nameščena pred vstopom v mesto Zreče, druga pa ob mostu čez Dravinjo pri vstopu v naselje Loče pri Poljčanah. Obe sta klasične izvedbe z neposrednim odčitavanjem višine vodostaja.



Za vsak prerez vodotoka, za katerega so izdelane intervencijske vrednosti je izdelan popisni list, ki vsebuje osnovne podatke merskega mesta, povodje, način pridobitve podatkov (limnigraf, leto, HE) in ime upravljavca merskega mesta. Določeno je pet stopenj (od H1 do H5) intervencijskih vrednosti višine vodostajev.

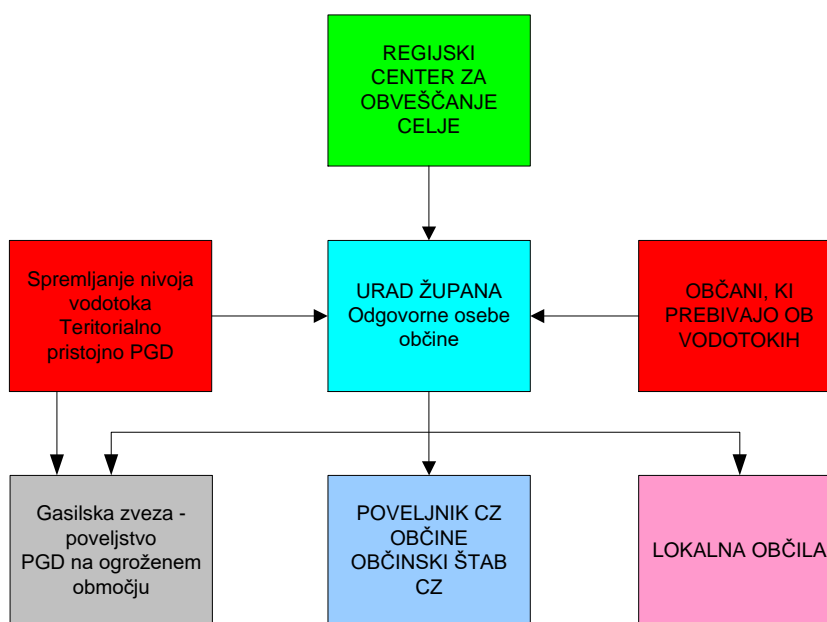
Dosežene vrednosti na na vodomerni postaji pomenijo naslednje:

- H1** vodostaj je povišan
- H2** stalno spremljanje razmer
- H3** stanje pripravljenosti za ukrepanje
- H4** ukrepanje
- H5** katastrofalne poplave

Višini vodostajev H1 in H2 sta opozorilni višini, s katerima se zaznava zvišanje gladine in s tem ogroženost zaradi poplav. Pri višini H3 vode že poplavlja in začne se intervencija na terenu.

P-15/4	Seznam vodomerskih postaj z vodostaji na reki Dravinji
--------	--------------------------------------------------------

### 5.2.2 Posredovanje podatkov o nevarnosti poplav ali o poplavah



**Slika 5:** Shema posredovanja podatkov o nevarnosti nastanka poplav ali o poplavah

Sporočilo o nevarnosti poplav ali o poplavah Celje posreduje ReCO odgovornim osebam občine. Sporočilo je lahko posredovano po FAX-u, elektronski pošti oziroma v nujnih primerih tudi po telefonu. Z vsebino sporočila se seznanijo Gasilska zveza, Štab CZ občine in lokalna občila.

Sporočilo vsebuje podatke o:

- vodotoku, ki je dosegel pogojni vodostaj ali pretok,
- pričakovanem času nastanka poplav in
- kraju nastanka poplav.

Ob nevarnosti poplav in ob sami poplavi se uvede dežurstvo ob merilnih postajah. Dežurstvo izvaja teritorialno pristojno gasilsko društvo, ki posreduje podatke odgovornim osebam občine in poveljstvu Gasilske zveze.

Podatke o povečanih vodotokih z možnostjo poplavljanja ali o poplavah posredujejo tudi občani, ki prebivajo v bližini vodotokov.

### 5.3 Obveščanje in informiranje pristojnih organov

V kolikor je obvestilo o nevarnosti poplav posredoval ReCO Celje so obveščene vse odgovorne osebe v občini. Na podlagi ocene stanja poveljnik CZ občine obvesti o nevarnosti poplav tudi ostale izvajalce ukrepa, predvsem PGD občine in sredstva javnega obveščanja.

V kolikor nevarnost poplav ugotovijo prebivalci občine, predvsem ob obeh vodomernih postajah, ali PGD, ki redno spremljajo vodostaje v občini in to sporočilo posredujejo štabu CZ občine ali občinskim strokovnim službam so le-ti o tem dolžni takoj obvestiti ReCO na št **112** in odgovorne osebe v občini.

P - 1/1	Seznam odgovornih oseb občine
P - 3/2	Podatki o prostovoljnih gasilskih enotah lokalnih skupnosti
P - 3/4	Podatki o odgovornih osebah gasilske zveze
P - 2/1	Pregled sredstev javnega obveščanja, ki so zadolžene za obveščanje ob naravnih in drugih nesrečah

### 5.4 Alarmiranje

#### 5.4.1 Alarmiranje prebivalstva na prizadetem območju

Občina nima svojega alarmnega sistema povezanega z ReCO Celje, zato izvaja alarmiranje sama, o tem pa takoj obvestijo ReCO Celje.

Takoj po alarmiranju oziroma obvestilu mora ReCO Celje posredovati obvestilo po lokalnem radiu, lokalni televiziji o vrsti nevarnosti in napotke za osebno in vzajemno zaščito in napotke za izvajanje zaščitnih ukrepov.

P - 3/3	Navodila o aktiviranju GE lokalnih skupnosti
P - 3/4	Podatki o odgovornih osebah gasilske zveze
P - 3/5	Podatki o odgovornih osebah gasilskih enot
P - 3/6	Podatki o lokacijah siren in načinu njihove uporabe

#### 5.4.2 Obveščanje prebivalstva

Za obveščanje prebivalcev o stanju na prizadetem območju je pristojna občina. Informacije o razmerah na prizadetem območju občina posredujejo prek javnih občil. Za dodatne informacije lahko občina objavi posebno telefonsko številko oziroma po potrebi organizira informativni center.

P - 2/1	Pregled sredstev javnega obveščanja, ki so zadolžene za obveščanje ob naravnih in drugih nesrečah
P - 17	Telefonska številka, na kateri lahko občani dobijo informacije
P - 16	Napotki in navodila prebivalcem o ravnanju v primeru naravnih in drugih nesreč ( Mapa št: II)

### **5.4.3 Obveščanje javnosti**

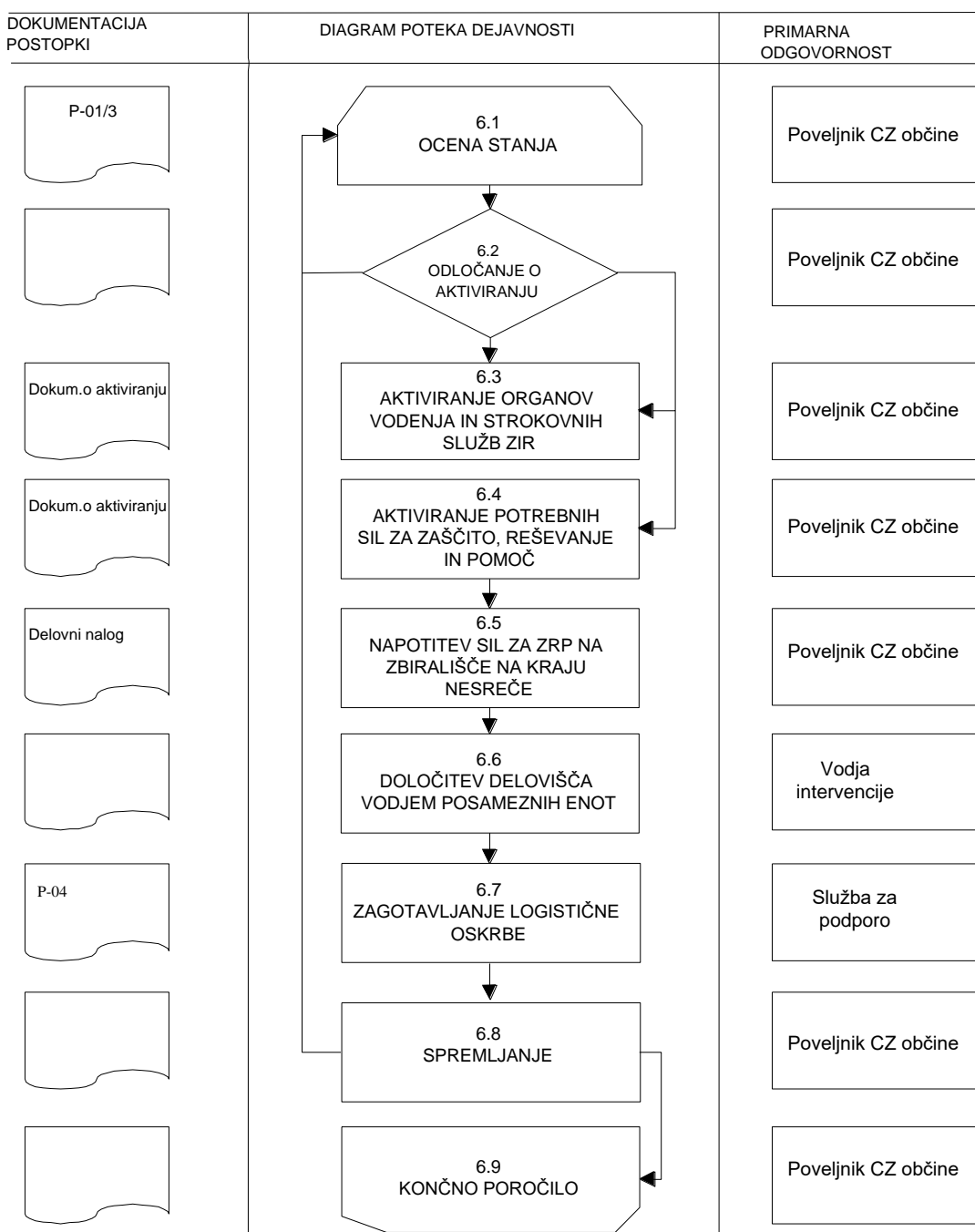
Za obveščanje javnosti o izvajanju nalog zaščite, reševanja in pomoči iz občinske pristojnosti, sta odgovorna poveljnik CZ občine in župan.

Informacijsko dejavnost na tem področju organizira in usklajuje občina in v namen, skupaj s poveljnikom CZ občine:

- pripravlja skupna sporočila za javnost;
- navezuje stike z redakcijami medijev in novinarji ter skrbi, da imajo na razpolago informativna in druga gradiva in da so jim dostopni informacijski viri;
- spremlja poročanje medijev.

P - 2/1	Pregled sredstev javnega obveščanja, ki so zadolžena za obveščanje ob naravnih in drugih nesrečah
---------	---------------------------------------------------------------------------------------------------

## 6 AKTIVIRANJE SIL IN SREDSTEV



Po prejemu obvestila o nevarnosti nastanka poplav na določenem območju občine poveljnik CZ občine ali njegov namestnik prouči situacijo in na podlagi stanja in napovedi za naprej (višina vodostaja, nadaljnje padavine) sprejme odločitev o pripravljenosti in aktiviranju:

- občinskih organov vodenja in strokovnih služb ki so pristojni za operativno, strokovno vodenje zaščite, reševanja in pomoči ter komisij;
- občinskih sil in sredstev za zaščito reševanje in pomoč.

Ob nenadnih poplavah poveljnik CZ občine ali njegov namestnik odredi takojšnje aktiviranje sil občinskih sil in sredstev za zaščito reševanje in pomoč.

### 6.1 Aktiviranje organov vodenja, strokovnih služb in komisij

Glede na oceno stanja na terenu poveljnik CZ občine aktivira organe, ki so pristojni za operativno in strokovno vodenje zaščite, reševanja in pomoči in sicer:

- štab CZ občine v operativni sestavi;
- strokovne službe občine (potrebno število delavcev);
- poveljstvo GZ Slovenske Konjice.

Za zagotavljanje komunikacijske in informacijske podpore, če je to potrebno, se štab CZ občine okrepi s pripadniki službe za podporo.

## 6.2 Aktiviranje sil in sredstev za zaščito in reševanje

Za izvajanje zaščite, reševanja in pomoči ob tej nesreči poveljnik CZ občine glede na oceno stanja aktivira enote Civilne zaščite ter vključi v aktivnosti zaščite in reševanja naslednje:

- Enota za tehnično reševanje
- Enota za RKB zaščito
- Služba za podporo
- GZ Slovenske Konjice
- vsa PGD občine
- OZ Rdečega križa Slovenske Konjice
- JZ za požarno, reševalno in tehnično službo Celje
- DRAVA, Vodnogospodarsko podjetje Ptuj
- Vzdrževanje in obnova cest d.d. Celje (za vzdrževanje državnih cest)
- Veterinarski postajo Slovenske Konjice
- Zdravstveni dom Slovenske Konjice

Glede na oceno stanja nesreče se lahko aktivirajo samo določene nižje enote (ekipa, oddelek) omenjenih enot.

Za zagotavljanje varnosti se aktivira oziroma obvesti policijska postaja Slovenske Konjice, ki zavarovanje kraja nesreče, ureja cestni promet za intervencijska vozila, zavaruje območja dogajanja posameznih zaščitnih ukrepov.

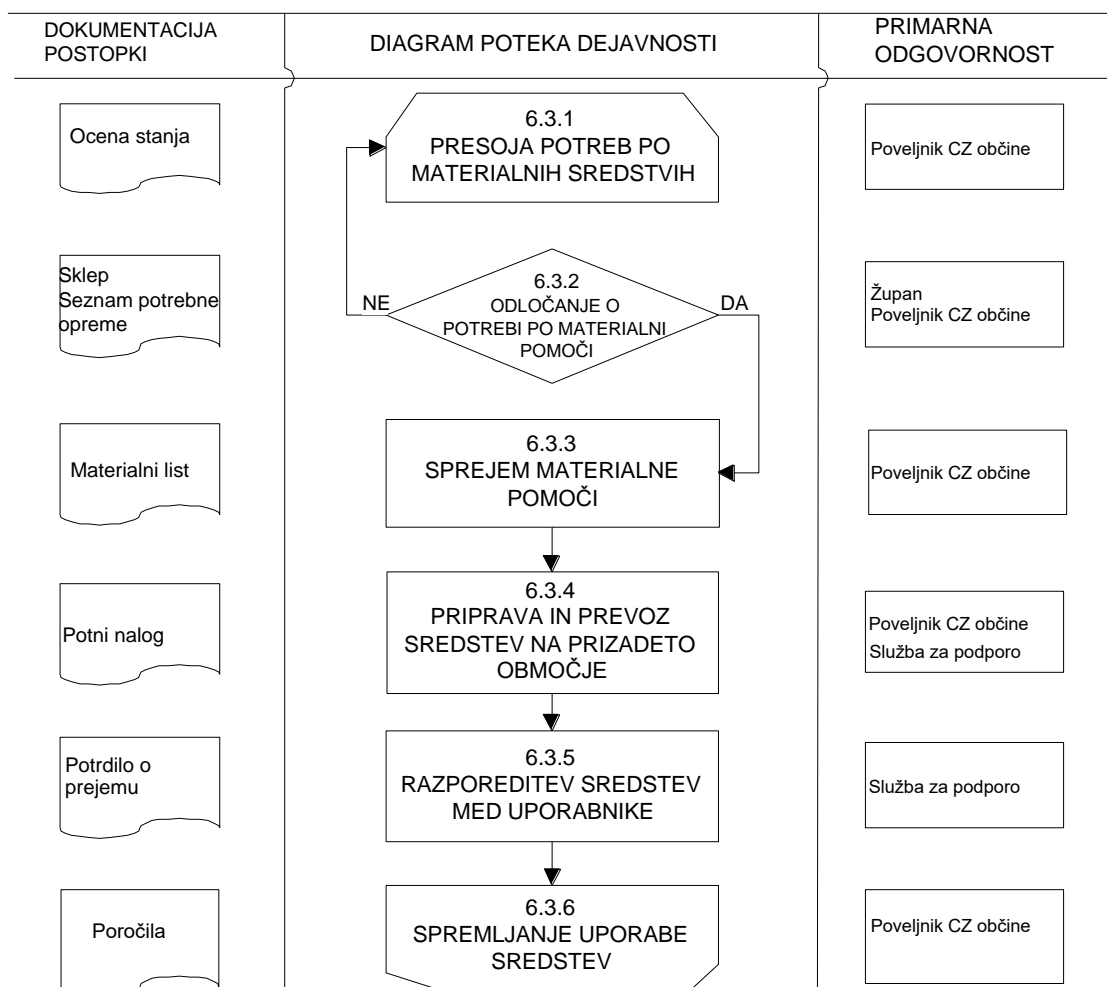
Pozivanje občinskih pripadnikov CZ in drugih sil za zaščito, reševanje in pomoč izvaja štab CZ občine s službo za podporo in občinsko strokovno službo zaščite in reševanja, ki urejajo tudi vse zadeve v zvezi z nadomestili plač in povračili stroškov, ki jih imajo pripadniki pri opravljanju dolžnosti v CZ oziroma pri zaščiti in reševanju.

Občinske sile za zaščito, reševanje in pomoč, ki odidejo na prizadeto območje, se zberejo na svojih zbirališčih in se napotijo v intervencijski center, kjer se jim na podlagi potreb prizadetega območja določi delovišče.

Načini in postopki aktiviranja sil in sredstev za zaščito, reševanje in pomoč v občini so opredeljeni v **Dokumentu o aktiviranju in mobilizaciji občinskih sil in sredstev za zaščito, reševanje in pomoč** po katerem se v tem primeru tudi izvaja aktiviranje.

Posebna mapa	Dokumenti o aktiviranju in mobilizaciji občinskih sil in sredstev za zaščito, reševanje in pomoč
P - 15	Aktiviranje sil in sredstev za zaščito in reševanje ( Mapa št: III )
P - 1/4	Seznam članov štaba CZ občine
P - 4	Podatki o občinskih silah in sredstvih za zaščito in reševanje
P - 3/2	Podatki o prostovoljnih gasilskih enotah lokalnih skupnosti
P - 6/3	Pregled zdravstvenih domov in zdravstvenih postaj in reševalnih postaj
P - 6/1	Pregled humanitarnih organizacij (Rdeči križ, Karitas)
P - 6/2	Pregled centrov za socialno delo
P - 3/3	Navodila o aktiviranju GE lokalnih skupnosti

### 6.3 Zagotavljanje pomoči v materialnih in finančnih sredstvih



Materialna pomoč Zahodno Štajerske regije pri odpravljanju posledic poplav **lahko** obsega:

- posredovanje pri zagotavljanju specialne opreme, ki jo na območju občine ni mogoče dobiti ali je ni dovolj (gradbena mehanizacija, električni agregati, naprave za prečiščevanje vode ipd.),
- pomoč v zaščitni in reševalni opremi, •
- pomoč v hrani, pitni vodi, zdravilih, obleki, obutvi ipd.,
- pomoč v sredstvih za začasno nastanitev in oskrbo ljudi, ki so ostali brez doma in
- za pomoč v finančnih sredstvih, ki jih občine potrebujejo za financiranje ukrepov in nalog pri zagotavljanju osnovnih pogojev za življenje odloča Vlada RS.

Sosednje občine se v zagotavljanje pomoči vključujejo le na področju izvajanja zaščitnih in reševalnih aktivnosti na podlagi odločitve pristojnega regijskega poveljnika CZ oziroma na podlagi odločitev županov o nujenju pomoči sosednji občini. Slednje se izvaja na podlagi dogovorov o medobčinski pomoči, ki temelji predvsem na solidarnosti.

## 7 UPRAVLJANJE IN VODENJE

### 7.1 Organi in njihove naloge

Vodenje sil za zaščito, reševanje in pomoč je urejeno z zakonom o varstvu pred naravnimi in drugimi nesrečami. Po tem zakonu se varstvo pred naravnimi in drugimi nesrečami organizira in izvaja kot enoten sistem na lokalni, regionalni in državni ravni.

Organi in njihove naloge na občinski ravni:

#### **Župan:**

- skrbi za izvajanje priprav za varstvo pred naravnimi in drugimi nesrečami;
- sprejme načrte zaščite in reševanja,
- skrbi za izvajanje ukrepov za preprečitev in zmanjšanje posledic naravnih in drugih nesreč,
- vodi zaščito, reševanje in pomoč ter odpravljanje posledic naravnih in drugih nesreč,
- skrbi za obveščanje prebivalcev o nevarnostih, stanju varstva in sprejetih zaščitnih ukrepih.

#### **Občinska uprava:**

- opravlja upravne in strokovne naloge zaščite, reševanja in pomoči,
- zagotavlja informacijsko in administrativno podporo organom vodenja,
- zagotavlja pogoje za delovanje poveljnika CZ občine in občinskega štaba CZ,
- organizira delo in pogoje za delo občinskih sil za zaščito, reševanje in pomoč,
- organizira delo in zagotavlja pogoje za delo komisije za ocenjevanje škode,
- pripravlja prva, vmesna (delna) in končna poročila o nesreči,
- opravlja druge naloge.

#### **Poveljnik CZ:**

- usmerja dejavnost za zaščito, reševanje in pomoč,
- predlaga in odreja zaščitne ukrepe,
- odloča o aktiviranju sil za zaščito, reševanje in pomoč,
- vodi občinske sile za zaščito reševanje in pomoč,
- določa vodjo intervencije,
- zahteva pomoč,
- nadzoruje izvajanje nalog - spremlja stanje za prizadetem območju,
- usmerja dejavnost za zagotavljanje osnovnih pogojev za življenje na prizadetem območju.

#### **Štab Civilne zaščite:**

Ob nesreči organizira naslednje delovne procese:

- operativno načrtovanje,
- organiziranje in izvajanje reševalnih intervencij iz občinske pristojnosti,
- zagotavlja informacijsko podporo,
- zagotavljanje logistične podpore občinskim silam za zaščito, reševanje in pomoč,
- opravljanje administrativnih in finančnih zadev.



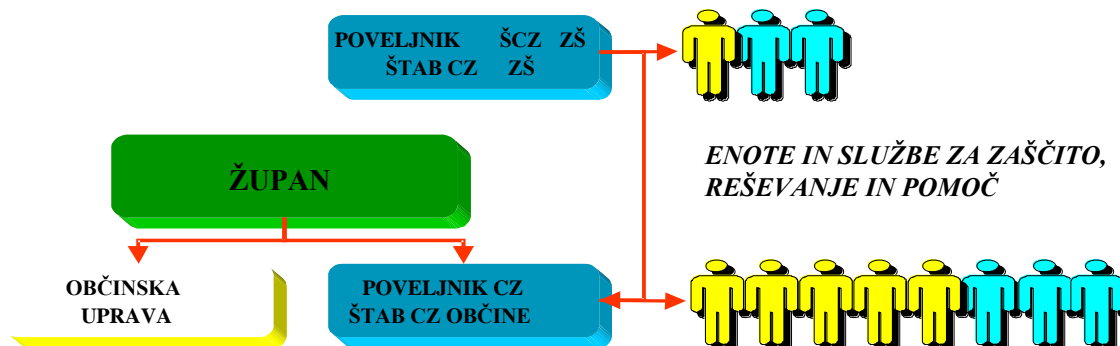
**Policijska postaja Slovenske Konjice**

- varuje življenje ljudi, premoženja ter vzdržuje javni red na prizadetem območju,
- nadzira in ureja promet v skladu s stanjem prometne infrastrukture,
- omogoča interveniranje silam za zaščito, reševanje in pomoč,
- sodeluje pri identifikaciji žrtev,
- opravlja vse druge naloge iz svoje pristojnosti.

**Nevladne organizacije**

Gasilska zveza Slovenske Konjice, PGD Slovenske Konjice, Območno združenje RK, Slovenska Karitas, kinologi, taborniki, skavti ter druge nevladne organizacije, katerih dejavnost je pomembna za zaščito, reševanja in pomoč izvajajo naloge iz svoje pristojnosti. Vključujejo se v skupne akcije zaščite, reševanja in pomoči na podlagi odločitve poveljnika CZ občine.

P - 3/2	Podatki o prostovoljnih gasilskih enotah lokalnih skupnosti
P - 3/3	Navodila o aktiviranju GE lokalnih skupnosti
P - 3/4	Podatki o odgovornih osebah gasilske zveze
P - 6/1	Seznam humanitarnih organizacij (Rdeči križ, Karitas)

**7.2 Operativno vodenje**

**Slika št. 6:** Shema vodenja sistema zaščite in reševanja

Dejavnost za zaščito, reševanje in pomoč na območju občine operativno vodi poveljnik CZ občine s pomočjo štaba CZ občine. Poveljnik CZ občine spremlja stanje in izvajanje zaščite, reševanja in pomoči na prizadetem območju ter po potrebi, skladno s načeli postopnosti uporabe sil in sredstev, zaprosi za pomoč.

V primeru, da občina ne razpolaga z ustreznimi silami, poveljnik CZ občine, skladno s načelom postopnosti, zaprosi za pomoč v silah in sredstvih za zaščito, reševanje in pomoč poveljnika CZ ZŠ.

Štab CZ občine ob poplavi organizira svoje delo na sedežu občine, **Stari trg 29, Slovenske Konjice**. Če je zaradi poplave ali zaradi drugih razlogov onemogočeno delo štaba CZ občine, se ta preseli na rezervno lokacijo Stari trg 41, Slovenske Konjice - prostori OŠCZ.

Občina pripravi vse potrebno za nemoteno dela poveljnika CZ občine in štaba CZ občine kakor tudi nemoteno delo informacijskega centra, v skladu z načrtom dejavnosti Občine Slovenske Konjice ob naravnih in drugih nesrečah.

D-3	Načrt dejavnosti Občine Slovenske Konjice ob naravnih in drugih nesrečah
-----	--------------------------------------------------------------------------

### 7.3 Organizacija zvez

Pri vodenju dejavnosti zaščite, reševanja in pomoči ob naravnih in drugih nesrečah se uporablja sistem zvez zaščite in reševanja (ZA-RE), ki ima podsistem radijskih zvez in podsistem osebnega klica. Sistem zvez ZA-RE se obvezno uporablja pri vodenju intervencij ter drugih zaščitnih in reševalnih akcijah. Telekomunikacijsko središče tega sistema je Regijski center za obveščanje Celje, do katerega se uporabniki lahko povezujejo le z uporabo repetitorjev na kanalih 01-Malič in 03-Štucinov hrib in preko katerih se zagotavlja povezovanje uporabnikov v javne in zasebne funkcionalne telekomunikacijske sisteme. Ob morebitnem izpadu repetitorja, se posreduje RCO zahtevo po postavitvi mobilnega repetitorja.

Za neposredno vodenje intervencije na terenu pa se uporabljajo simpleksni kanali, ki jih dodeli ReCO Celje.

V primeru, da je v reševanje vključen tudi helikopter Slovenske vojske se za medsebojno komuniciranje uporablja 33. ali 34. kanal radijskih zvez ZARE.

Radijske zveze sistema zvez ZARE se uporablja v skladu z navodilom za uporabo radijskih zvez ZARE.

Pri prenosu podatkov in komuniciranju se načeloma uporablja vsa razpoložljiva telekomunikacijska in informacijska infrastruktura, ki temelji na različnih medsebojno povezanih omrežjih. Prenos podatkov in komuniciranje med organi vodenja, reševalnimi službami in drugimi izvajalci zaščite, reševanja in pomoči poteka po:

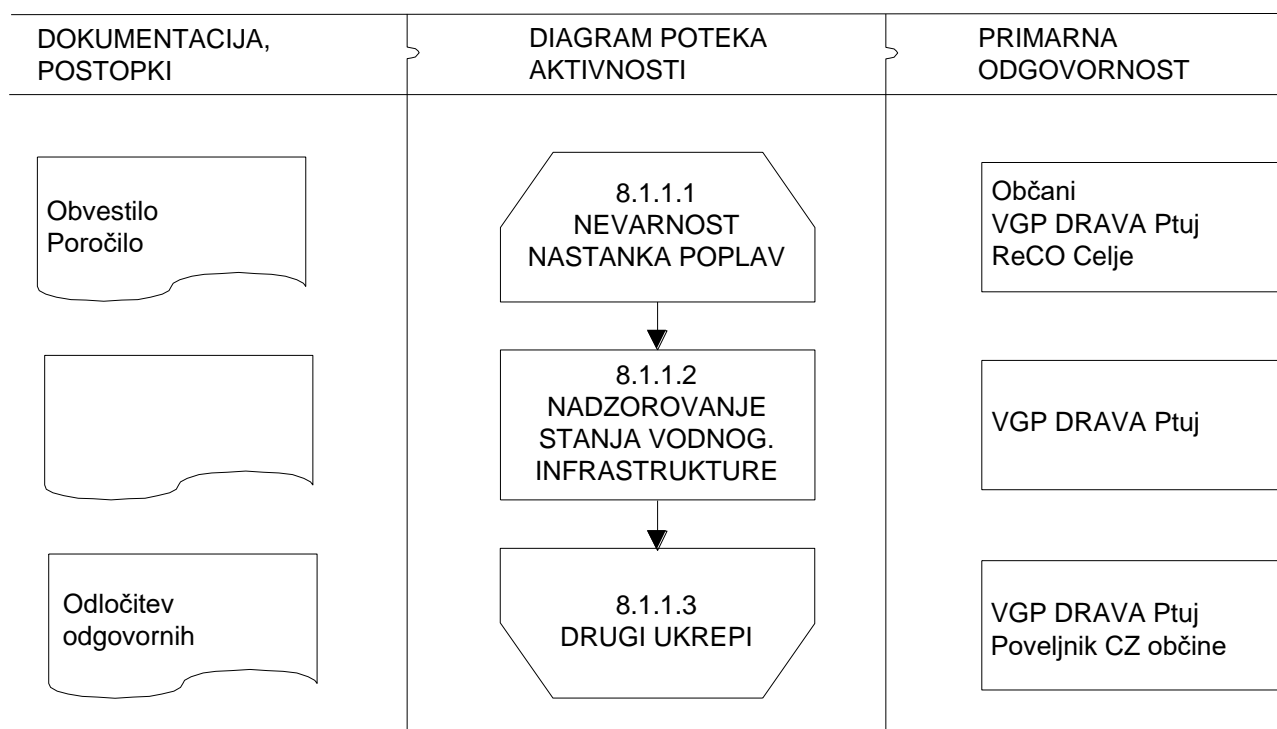
- telefaksu,
- radijskih zvezah (ZARE),
- javne telefonske zveze (analogne ali digitalne)
- brezžični telefoni (GSM)
- internetu.

P - 1/5	Radijski imenik sistema zvez ZARE (posebna mapa) z navodili za uporabo
---------	------------------------------------------------------------------------

## 8 UKREPI IN NALOGE ZAŠČITE, REŠEVANJA IN POMOČI

### 8.1 Ukrepi zaščite in reševanja

#### 8.1.1 Prostorski, gradbeni in drugi tehnični ukrepi



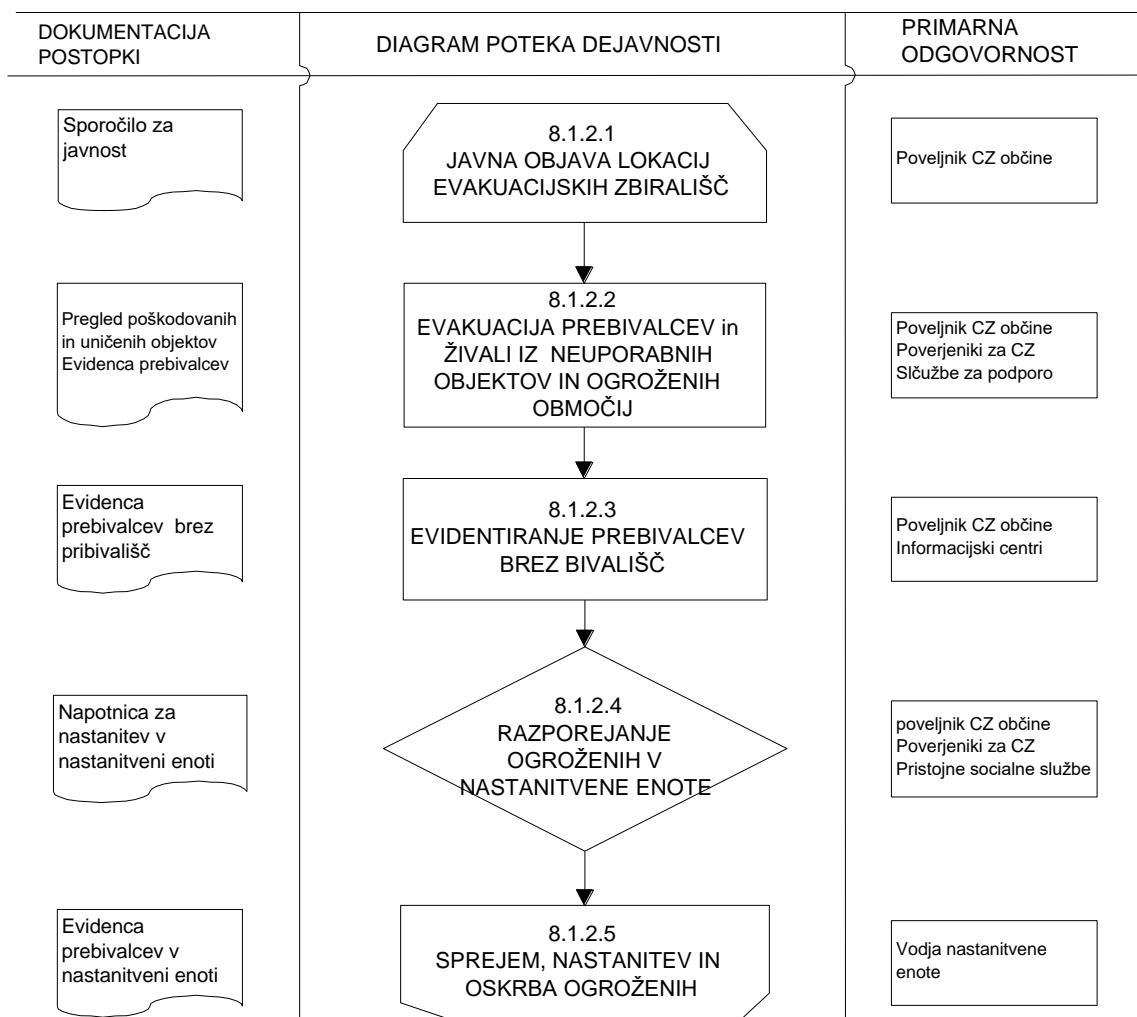
Prostorske, gradbene in druge tehnične ukrepe izvajajo gospodarske javne službe na področju urejanja voda, upravljavci objektov in drugi pristojni organi (VGP DRAVA Ptuj). Te ukrepe izvajajo po prvih obvestilih o zviševanju vodostaja rek.

P-15/3	Seznam kontaktnih oseb DRAVA Vodnogospodarsko podjetje Ptuj
--------	-------------------------------------------------------------

### 8.1.2 Evakuacija

Ukrepa evakuacije v občini, na podlagi ocene poplavne ogroženosti, opredeljene v točki 1.3 tega načrta, **ne načrtujemo**.

V primeru poplave, hujše od ocene, pa se bi ukrep izvajal po naslednji shemi.



Prebivalci se ob poplavi praviloma ne evakuirajo z območja, ki ga je prizadela poplava. Evakuacijo ob poplavah odredi župan ali v nujnih primerih poveljnik CZ občine. Če je le mogoče je potrebno urediti nastanitvene zmogljivosti čim bliže njihovih domov, z namestitvijo pri sosedih, sorodstvu, ... . Na prizadem območju je potrebno poskrbeti tudi za nastanitvene zmogljivosti (hleve) in preskrbo za živino, načeloma čim bliže lastnikovim domovom.

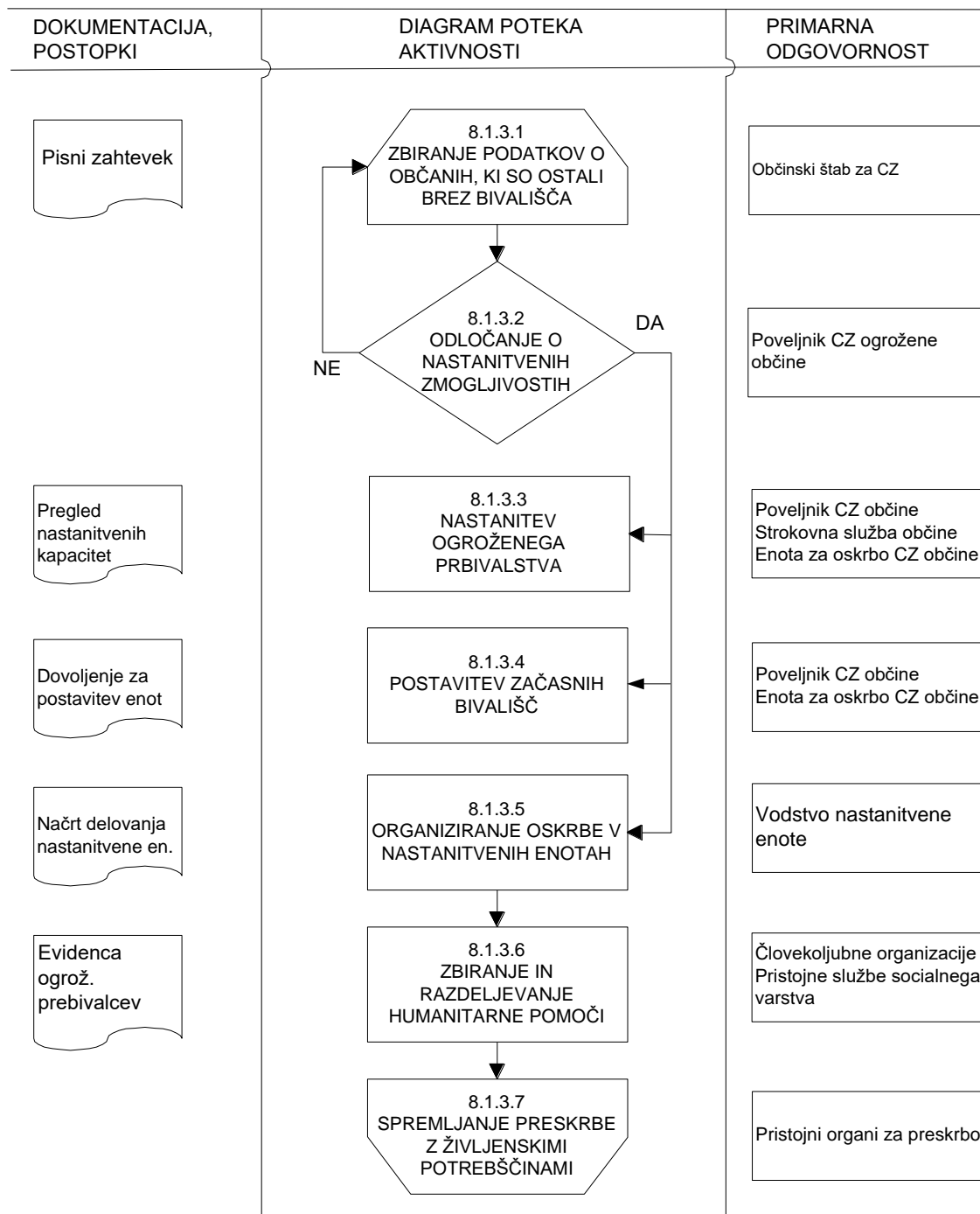
Navedene naloge izvajajo enote in službe CZ Občine, občinski center za socialno delo in občinska uprava v neposrednem sodelovanju z predstavniki krajevnih skupnosti in ostalih skupnosti občanov (ulični odbori, hišni sveti, ...)

P- 12

Evakuacija - namestitev

### 8.1.3 Sprejem in oskrba ogroženih prebivalcev

Na podlagi ocene poplavne ogroženosti **ne predvidevamo** izvajanje ukrepa oskrbe ogroženega prebivalstva.



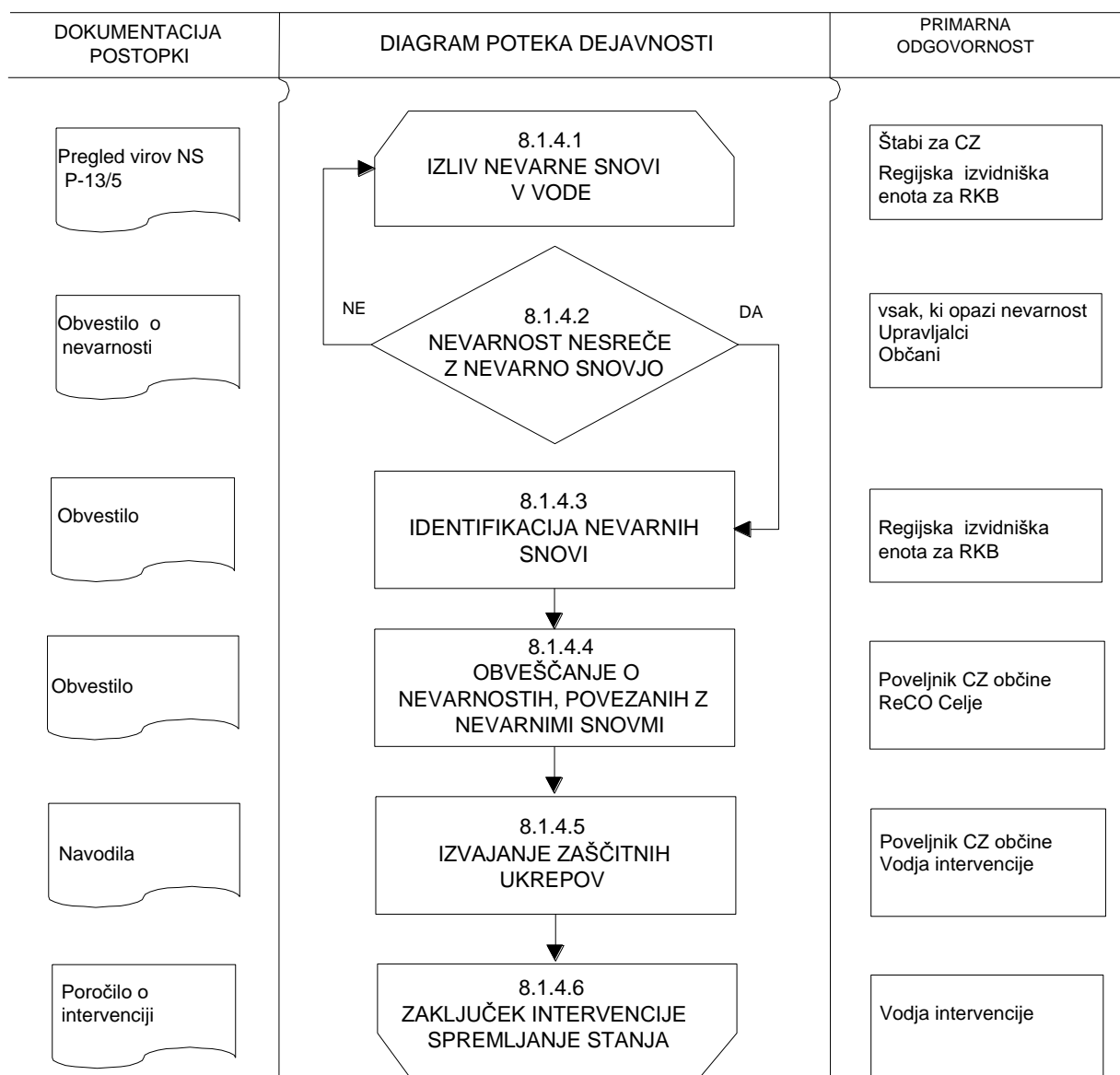
V primeru obsežnejših poplav in njihovih stranskih učinkov, ki v oceni niso zajeta, pa bi se oskrba ogroženega prebivalstva zaradi poplav izvajala po zgornji shemi. Oskrba tega prebivalstva je v pristojnosti občine.

Začasna nastanitev in oskrba evakuiranih prebivalcev zajema urejanje sprejemališč za evakuirane prebivalce, nastanitev prebivalstva, oskrba z najnujnejšimi življenjskimi potrebščinami in zbiranje in razdeljevanje človekoljubne pomoči. Navedene naloge izvajajo občinske službe CZ za podporo, podjetja, ki razpolagajo z nastanitvenimi in prehrabnimi zmogljivostmi, centri za socialno delo, RKS - območna združenja RK in Slovenska Karitas.

V kolikor se izkazuje potreba po zagotovitvi začasnih kontejnerskih bivališč in so zato dani ustrezni pogoji se vključi v reševanje poveljnik CZ za Zahodno Štajersko.

Preko humanitarnih organizacij (RK, Karitas) se zagotavljajo tudi denarna pomoč za kar se objavi tekoči račun na katerega se ta denarna sredstva zbirajo.

P - 12/6	Pregled namestitvenih kapacitet v lokalnih skupnostih
P - 12/7	Pregled prehrabnih kapacitet v lokalnih skupnostih
P - 12/8	Pregled lokacij za postavitve zasilnih bivališč

**8.1.4 Radiološka, kemijska in biološka zaščita**

Ob poplavah obstaja velika verjetnost, da zaradi poškodb na objektih in napravah, kjer se proizvajajo, uporabljajo, hranijo ali prevažajo nevarne snovi, pride do nenadzorovanega uhajanja teh snovi v okolje.

O izlitju nevarnih snovi v okolje se takoj, preko sredstev javnega obveščanja in neposrednim obveščanjem na terenu, ki se izvaja s pomočjo gasilskih vozil, opremljenih z zvočniki, obvesti prebivalce na poplavnem območju.

Izlite naftne derivate, ki se zadržujejo na stoječih vodah, čistijo za to usposobljene gasilske enote oz. gasilska enota JZ za požarno, reševalno in tehnično službo Celje, ki kot pooblaščen enota ukrepa tudi ob nesrečah z ostalimi nevarnimi snovmi. Takoj, ko se nivo vode zniža, mora enota RKB zaščite CZ ZŠ pregledati prizadeto območje, ugotoviti prisotnost, vrsto in količino nevarnih snovi v okolju. Po potrebi se za izvajanje te naloge vključi tudi Zavod za zdravstveno varstvo Celje.

### **8.1.5 Zaščita kulturne dediščine**

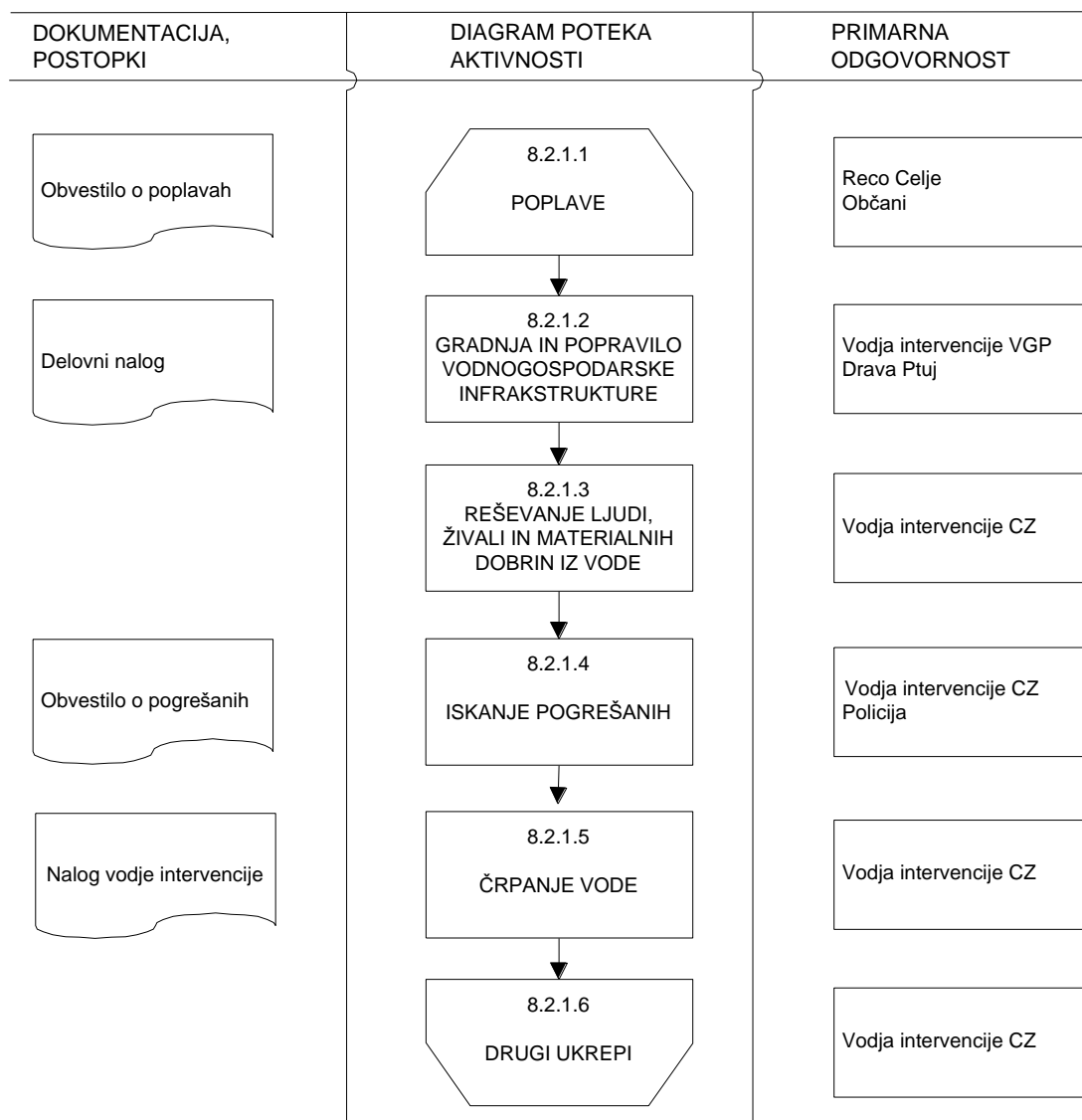
Kulturna dediščina na območju občine poplavno ni ogrožena. V slučaju nenadnih ali katastrofalnih poplav, ob istočasni prisotnosti drugih naravnih pojavov (močna toča, vihar,...) lahko na ožjem območju pride do ogroženosti posamezne kulturne dediščine. V tem primeru bi se, zaščitni ukrepi potrebni za zaščito kulturne dediščine, izvajali v sodelovanju s pristojno ustanovo za varstvo naravne in kulturne dediščine.

P - 9/1	Pregled ustanov za varstvo naravne in kulturne dediščine
P - 9/2	Pregled območij, objektov in predmetov kulturne dediščine



## 8.2 Naloge zaščite reševanja in pomoči

### 8.2.1 Tehnično reševanje ob poplavah



Naloge razvidne iz diagrama poteka dejavnosti opravljajo prostovoljne gasilske enote in tehnično-reševalne enote CZ občine. Pri opravljanju nalog sodelujejo gospodarske javne službe na področju urejanja voda (VGP DRAVA Ptuj), Cestno podjetje Celje in lokalna podjetja, ki vzdržujejo lokalne ceste, gradbena podjetja z ustrežno mehanizacijo in drugi. Po potrebi se lahko zaprosi za pomoč tudi enote Slovenske vojske preko ReCO Celje.

P - 15/3	Seznam kontaktnih oseb DRAVA Vodnogospodarsko podjetje Ptuj
P - 6/14	Pregled gradbenih organizacij
P - 3/2	Podatki o prostovoljnih gasilskih enotah lokalnih skupnosti
P - 3/3	Navodila o aktiviranju GE lokalnih skupnosti
P - 14/5	Seznam pripadnikov občinske enote za tehnično reševanje

## 8.2.2 Nujna medicinska pomoč

V okviru nujne medicinske pomoči ob poplavah se izvajajo le najnujnejši ukrepi za ohranitev življenja in varovanje zdravja ljudi na poplavnem območju.

V okviru nujne medicinske pomoči se ob poplavah izvajajo naslednji ukrepi:

- nujna (laična) pomoč, ki jo zagotovijo ekipe prve medicinske pomoči, zdravstvena pomoč, ki jo daje zdravstveno osebje na terenu ali v zdravstvenih domovih,
- nujna specialistična zdravstvena pomoč, ki jo zagotavlja splošna in specialistična bolnišnica,
- higienski in protiepidemični ukrepi, ki jih izvajajo različne službe pod nadzorstvom zdravstvenega inšpektorata in pristojnih zavodov za zdravstveno varstvo in
- oskrba z zdravili, sanitetnim materialom in opremo.

Nujna medicinska pomoč se zagotavlja v najbližjih zdravstvenih domovih v občini in v splošni bolnišnici Celje dokler je to mogoče. V kolikor je ob poplavah večje število poškodovanih, se za nudenje prve pomoči aktivirajo občinske ekipe prve pomoči CZ, nujno medicinsko pomoč pa daje zdravstveno osebje tudi na terenu.

Manjše poškodbe bi si prizadeti prebivalci oskrbeli v okviru osebne in vzajemne zaščite.

Ob poplavah lahko pride tudi do utopitev ljudi. Za reševanje iz vode sta pripravljene in usposobljene enoti Podvodne reševalne službe - Reševalni postaji Celje in Velenje.

Higienske in protiepidemične ukrepe ob poplavah izvajata JZ za zdravstveno varstvo Celje in Maribor

P - 6/3	Pregled zdravstvenih domov in zdravstvenih postaj in reševalnih postaj
P - 14/3	Seznam pripadnikov enote prve pomoči

### 8.2.2.1 Psihološka pomoč

Ob poplavah so neposredno ogroženi ljudje, ki so preživeli ali svojci žrtev psihično prizadetosti. Zaradi tega se na območju občine organizira psihološka pomoč, ki jo dajejo različni strokovnjaki kot so psihologi, terapevt, duhovniki in drugi.

V ta namen se lahko vnaprej pripravijo navodila prve psihološke pomoči preživelim v nesreči, z napotki, kako naj si pomagajo in kje lahko dobijo strokovno pomoč, če jo potrebujejo. Navodila se preživelim delijo ob nesreči.

P - 16/17	Navodilo za psihološko pomoč
P - 6/2	Pregled centrov za socialno delo

**8.2.3 Prva veterinarska pomoč**

Naloge prve veterinarske pomoči izvajajo veterinarji oziroma Veterinarska postaja Slovenske Konjice. Po potrebi jim štab CZ občine zagotovi pomoč PGD.

P - 3/2	Podatki o prostovoljnih gasilskih enotah lokalnih skupnosti
P - 6/5	Pregled veterinarskih organizacij

### **8.2.4 Zagotavljanje osnovnih pogojev za življenje**

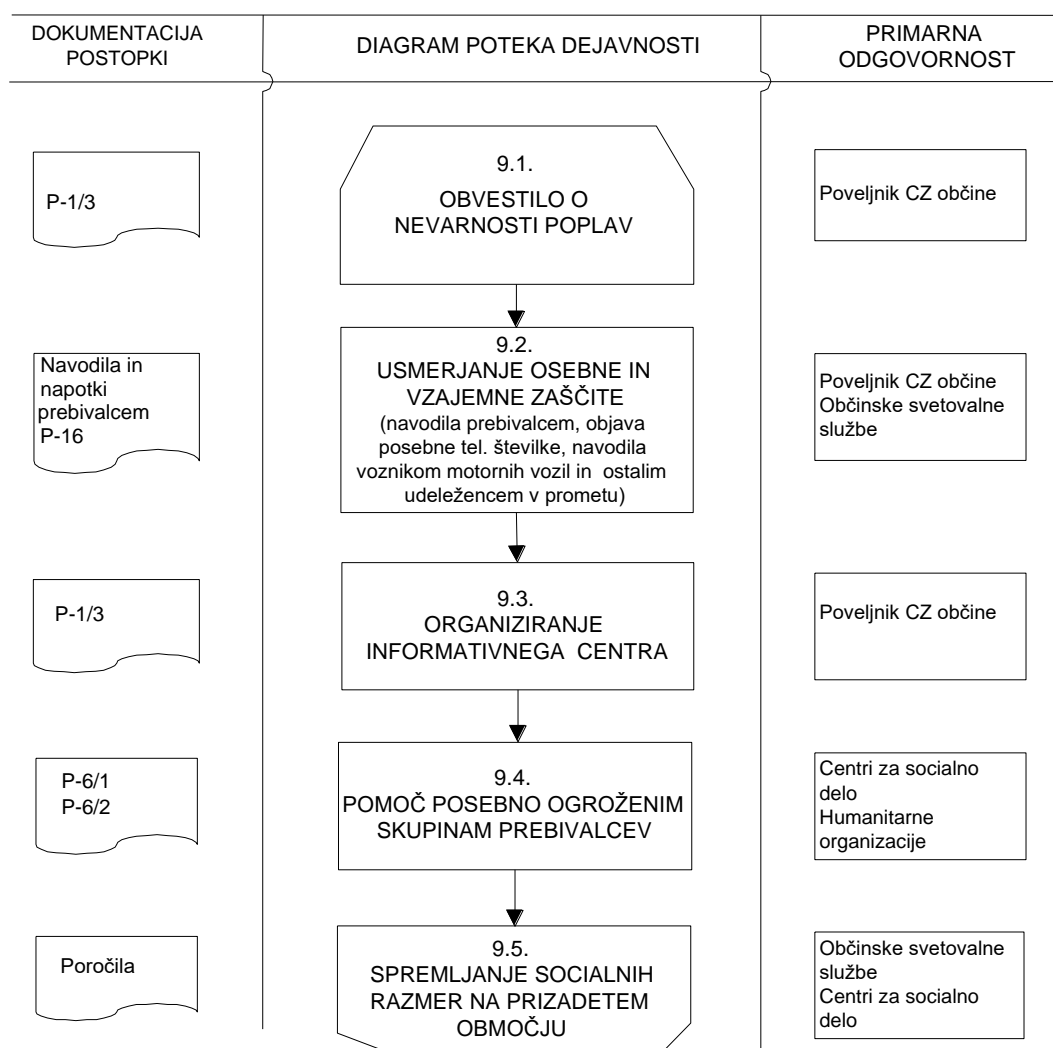
Za izvajanje nalog na področju zagotavljanja osnovnih pogojev za življenje so zadolžene javne službe in druge organizacije s področja infrastrukture na območju občine in občinski poveljniki CZ.

Osnovni pogoji za življenje bodo vzpostavljeni takrat, ko bo ogroženim ljudem zagotovljena:

- primerna nastanitev in oskrba s pitno vodo, hrano, zdravili in drugimi osnovnimi življenjskimi potrebščinami,
- nujna zdravstvena oskrba
- nujna komunalna infrastruktura,
- oskrba z električno energijo,
- nujna prometna povezava ter
- zagotovljena veterinarska oskrba živali kot tudi nujna živinska krma.

P - 6/2	Pregled centrov za socialno delo
P - 6/3	Pregled zdravstvenih domov in zdravstvenih postaj in reševalnih postaj
P - 6/5	Pregled veterinarskih organizacij
P - 6/14	Pregled gradbenih organizacij

## 9 OSEBNA IN VZAJEMNA ZAŠČITA



Osebna in vzajemna zaščita obsega vse ukrepe prebivalcev za preprečevanje in ublažitev posledic poplav za njihovo zdravje in življenje ter varnost njihovega imetja. Med te ukrepe spadajo:

- omejitev uporabe prehrabnih artiklov (uporaba artiklov, ki so v zaprtih omarah, shrabah, hladilnikih);
- omejitev na pitje vode in pijač, ki niso bile onesnažene (ustekleničene pijače);
- gibanje izven območij, ki jih ogrožajo poplave;
- zagotovitev nemotenega odvajanje meteornih vod (čiščenje jaškov, kanalov, ... );
- preprečitev vdora voda v objekte (vreče s peskom, odvajanje vode z jarki, ... )
- in drugi specifični ukrepi odvisni od konkretne situacije.

Pri tem imajo pomembno vlogo poverjeniki za CZ ter informativni centi, ki jih ustanovi občina. V informativnih centrih se organizira in izvaja dejavnost, ki prispeva k normalizaciji razmer na prizadetem območju. Občina po potrebi organizirajo tudi ustrezno svetovalno službo, ki jo praviloma opravljajo prostovoljci, zlasti psihologi, sociologi, socialni delavci, zdravstveni delavci, strokovnjaki s področja zaščite in reševanja ter drugi.

Na prizadetem območju nudijo pomoč prizadetim oziroma ogroženim prebivalcem aktivisti Območnega združenja RK Slov. Konjice, Center za socialno delo, ..

Pomembno vlogo imajo poverjeniki za Civilno zaščito v občini, ki organizirajo in izvajajo dejavnost, ki prispeva k ureditvi razmer.

Za izvajanje nalog osebne in vzajemne zaščite ob naravnih in drugih nesrečah se prebivalci že danes seznanjajo iz učnih programov v šolah, preko različnih oddaj na Radiu in TV ter z napotki občine v tistih predelih občine, ki so posebej ogroženi zaradi različnih nesreč.

P - 1/1	Seznam odgovornih oseb občine
P - 6/1	Seznam humanitarnih organizacij (Rdeči križ, Karitas)
P - 6/2	Pregled centrov za socialno delo lokalnih skupnosti s podatki vodilnih oseb
P - 16	Napotki in navodila prebivalcem o ravnanju v primeru naravnih in drugih nesreč ( Mapa št: II)

## 10 OCENJEVANJE ŠKODE

Ocenjevanje škode ob poplavah zajema ocenjevanje poškodovanosti objektov in ocenjevanje škode na terenu, ki se praviloma opravljata skupaj.

Ker je ugotavljanje poškodovanosti in z njo povezane uporabnosti gradbenih objektov podlaga za večino dejavnosti za vzpostavitev normalnega življenja na prizadetem območju, mora biti opravljeno v najkrajšem možnem času.

Komisije za ocenjevanje škode, na podlagi veljavne metodologije za ocenjevanje škode, po poplavi najprej pripravijo grobo oceno škode, ki je podlaga za odločanje o pomoči občini pri zagotavljanju osnovnih pogojev za delo ter pripravo sanacijskih programov. Na podlagi sklepa o pričetku cenitve škode in vloge posameznih oškodovancev komisije za cenitev škode pričnejo z ocenjevanjem škode na terenu in z rezultati cenitve seznanijo pristojne organe in oškodovance.

Za čimprejšnje izplačilo zavarovalnih premij oškodovancem so zavarovalnice dolžne čim prej napotiti cenilce na območje, ki so ga prizadele poplave in oceniti nastalo škodo.

P - 13/1	Seznam članov komisije za ocenjevanje škode ob naravnih in drugih nesrečah
P - 13/3	Metodologija za ocenjevanje škode

## 11 RAZLAGA POJMOV IN OKRAJŠAV

### 11.1 Pomen pojmov

- **Nevarnost** je (naravna ali druga ustrezna) danost za katerikoli neugoden pojav, ki je povezan z možno nesrečo in lahko povzroči neugodne učinke.
- **Ranljivost** je stopnja škode ali posledic, ki bi lahko nastale zaradi potencialno škodljivega pojava.
- **Ogroženo območje** je območje, kjer zaradi nevarnosti škodljivega delovanja voda - poplav in erozije, zemeljskih in hribinskih plazov, snežnih plazov ter ledu, pogojenih z naravnimi značilnostmi in obstoječe rabe prostora (stalne prisotnosti ljudi in zgradb) obstaja potencial ogroženosti življenj in zdravja ljudi ter potencial materialne škode.
- **Poplava** je naravni pojav, ki nastane zaradi izredno močnih padavin ali naglega taljenja snega ali medsebojnega skupnega delovanja. Je naravna nesreča, ko izredni vodni pretok povzroči občutno škodo ob razlitju vode iz struge po okolici.
- **Poplavni val** se pomika po reki navzdol tem hitreje, čim hitreje le-ta narašča. Hitrost je pri večjih nižinskih rekah od 2 - 5 km/h, pri nenadnih povodnjih hudourniškega značaja pa tudi čez 15 km/h. Ko reka prestopi bregove, se hitrost vode hitro zmanjša.
- **Povodenj** je naravna nesreča, ko izredni vodni tok povzroči občutno škodo v rečni strugi.
- **Porečje** je območje, s katerega vse celinske vode odtekajo preko potokov, rek ali jezer v reko ali jezero.
- **Škoda** obsega ekonomske izgube, ocenjene po nesreči.
- **Vodno območje** je s predpisom določeno območje, ki obsega eno ali več sosednjih povodij, skupaj s pripadajočimi podzemnimi vodami ter obalnim morjem in je teritorialna podlaga za upravljanje z vodami.
- **Vodostaj** je višina nivoja vode v rečnem koritu in ga merimo z vodomerno letvijo ter izračunamo v centimetrih. Vodostaj opazujemo vsak dan zjutraj, posebno na večjih rekah. Letev je navadno pritrjena ob mostovih in je razdeljena na 2 cm široke bele in črne proge. Kota »0« od katere merimo gladino vode, je postavljeno tako, da imajo vodostaji najpogosteje pozitivne vrednosti.
- **Vodni pretok** je tista množina vode, ki preteče skozi ovlažen rečni profil na kakem mestu v 1 sekundi. Izrazimo ga v m/sek, izračunamo pa tako, da površino ovlaženega profila pomnožimo s srednjo množino vode. Vodni pretok je močno povezan z višino vodostaja.

### 11.2 Razlaga okrajšav



<b>OKRAJŠAVA</b>	<b>RAZLAGA</b>
CORS	Center za obveščanje Republike Slovenije
CZ	Civilna zaščita
CZ RS	Civilna zaščita Republike Slovenije
CZ ZŠ	Civilna zaščita za Zahodno Štajersko
GZ	Gasilska zveza
JZ	Javni zavod
OŠCZ	Občinski štab za civilno zaščito
P	Priloga
PGD	Prostovoljno gasilsko društvo
ReCO	Regijski center za obveščanje
RKB	Radiološka, kemična in biološka
RS	Republika Slovenija
URSZR	Uprava Republike Slovenije za zaščito in reševanje
VGP	Vodnogospodarsko podjetje
ZARE	Zaščita reševanje (sistem radijskih zvez)
ZRP	Zaščita, reševanje, pomoč
ZŠ	Zahodna Štajerska

## 12 SEZNAM PRILOG IN DODATKOV

### 12.1 Priloge

P - 1/1	Seznam odgovornih oseba občine
P - 1/2	Seznam delavcev občine
P - 1/3	Podatki o poveljniku OŠCZ in njegovem namestniku
P - 1/4	Seznam članov OŠCZ
P - 1/5	Radijski imenik sistema zvez ZARE (posebna mapa) z navodili za uporabo
P - 2/1	Pregled sredstev javnega obveščanja, ki so zadolžene za obveščanje ob naravnih in drugih nesrečah
P - 3/2	Podatki o prostovoljnih gasilskih enotah občine
P - 3/3	Navodila o aktiviranju GE lokalnih skupnosti
P - 3/4	Podatki o odgovornih osebah gasilske zveze
P - 3/5	Podatki o odgovornih osebah gasilskih enot
P - 3/6	Podatki o lokacijah siren in načinu njihove uporabe
P - 3/8	Pregled avtomobilskih lestev za gašenje in reševanje iz visokih zgradb
P - 4	Podatki o občinskih silah in sredstvih za zaščito in reševanje
P - 6/1	Seznam humanitarnih organizacij (Rdeči križ, Karitas)
P - 6/2	Pregled centrov za socialno delo
P - 6/3	Pregled zdravstvenih domov in zdravstvenih postaj in reševalnih postaj
P - 6/5	Pregled veterinarskih organizacij
P - 6/14	Pregled gradbenih organizacij
P - 9/1	Pregled ustanov za varstvo naravne in kulturne dediščine
P - 9/2	Pregled območij, objektov in predmetov kulturne dediščine
P - 12	Evakuacija - namestitev
P - 12/1	Pregled evakuacijskih zbirališč
P - 12/5	Pregled virov nevarnih snovi
P - 12/6	Pregled namestitvenih kapacitet v lokalnih skupnostih
P - 12/7	Pregled prehrambenih kapacitet v lokalnih skupnostih
P - 12/8	Pregled lokacij za postavitve zasilnih bivališč
P - 13/1	Seznam članov komisije za ocenjevanje škode ob naravnih in drugih nesrečah
P - 13/3	Metodologija za ocenjevanje škode

P - 14/3	Seznam pripadnikov enote prve pomoči
P - 14/4	Seznam pripadnikov službe za podporo
P - 14/5	Seznam pripadnikov občinske enote za tehnično reševanje
P - 14/7	Pregled MTS in o zaščitno-reševalni opremi Štaba CZ, občinskih enot in služb CZ in drugih sil ZRP
P - 15	Aktiviranje sil in sredstev za zaščito in reševanje ( Mapa št: III )
P - 15/3	Seznam kontaktnih oseb DRAVA Vodnogospodarsko podjetje Ptuj
P - 15/4	Seznam vodomerskih postaj z vodostaji na reki Dravinji
P - 16	Napotki in navodila prebivalcem o ravnanju v primeru naravnih in drugih nesreč ( Mapa št: II)
P - 16/17	Navodilo za psihološko pomoč
P - 17	Telefonska številka, na kateri lahko občani dobijo informacije o rušilnem potresu

## 12.2 Dodatki

D-1	Načrtovana finančna sredstva za izvajanje načrta
D-2	Navodilo za organiziranje in vodenje informacijskih centrov
D-3	Načrt dejavnosti Občine Slovenske Konjice ob naravnih in drugih nesrečah